

TELESTAR®

ANTENNA 3 LTE



DE Bedienungsanleitung

FR Mode d'emploi

NL Bedieningsinstructies

EN User manual

IT Manuale d'uso

DE

Um Ressourcen zu schonen und die Umwelt zu schützen, stellen wir die Bedienungsanleitung in anderen Sprachen ausschließlich als Download zur Verfügung!

QR-Code scannen für mehrsprachige PDF-Anleitung.

EN

To conserve resources and protect the environment, we provide the user manual in other languages exclusively as a download!

Scan QR code for multilingual PDF instructions.

FR

Afin d'économiser les ressources et de protéger l'environnement, nous mettons le mode d'emploi dans d'autres langues exclusivement en téléchargement à disposition !

Scanner le code QR pour obtenir des instructions PDF en plusieurs langues.

IT

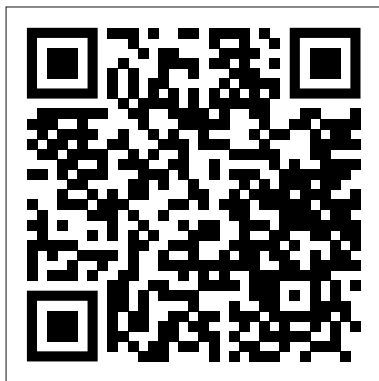
Per risparmiare risorse e proteggere l'ambiente, il manuale d'uso nelle altre lingue è disponibile esclusivamente come download!

Scansionare il codice QR per ottenere istruzioni in PDF multilingue.

NL

Om grondstoffen te besparen en het milieu te beschermen, stellen wij de handleiding in andere talen uitsluitend als download beschikbaar!

Scan de QR-code voor meertalige PDF-instructies.



Inhaltsverzeichnis

1. Einführung	04
1.1 Sicherheitshinweise	04
1.2 Allgemeine Informationen	05
1.3 Lieferumfang	05
2. Montage der Antenne	06
2.1 Montage an einem Mast	06
2.2 Montage an einer Wand oder auf einem Tisch	07
3. Anschluss der Antenne	08
3.1 Stromversorgung der Antenne über Receiver oder TV	08
3.2 Stromversorgung über Netzteil	09
4. Ausrichtung der Antenne	10
5. Technische Daten	11
6. Konformitätsinformation	11

1. Einführung

1.1 Sicherheitshinweise



VORSICHT: UM DIE GEFAHR EINES ELEKTROSCHOCKS ZU VERMEIDEN, SOLLTEN SIE NIEMALS DAS GEHÄUSE ÖFFNEN.

Im Inneren der Antenne befinden sich keine vom Anwender zu wartenden oder zu reparierenden Teile. Reparaturen dürfen ausschließlich von qualifiziertem Fachpersonal durchgeführt werden.

Dieses Gerät wurde nach internationalen Sicherheitsstandards hergestellt. Zu Ihrem eigenen Schutz sollten Sie die folgenden Punkte unbedingt beachten:

- Stellen Sie die Antenne so auf, dass eine ausreichende Luftzirkulation gewährleistet ist (mindestens 5 cm Abstand zu allen Seiten). Vermeiden Sie Hitzestau oder Abdeckung der Lüftungsöffnungen.
- Betreiben Sie die Antenne nicht in geschlossenen oder engen Bereichen (z. B. in einem Regal oder hinter Vorhängen).
- Setzen Sie die Antenne keiner direkten Hitzequelle (z. B. Heizkörper, offene Flamme, brennende Kerze) aus.
- Verwenden Sie nur das mitgelieferte Netzteil (falls Stromversorgung über Netzteil erfolgt). Ein anderes Netzteil kann zu Fehlfunktionen oder Schäden führen.
- Das Stromkabel muss korrekt angeschlossen sein. Berühren Sie Stecker und Kabel niemals mit feuchten oder nassen Händen.
- Achten Sie darauf, dass die Antenne an einer frei zugänglichen Steckdose betrieben wird, um im Bedarfsfall eine schnelle Trennung vom Stromnetz zu ermöglichen.
- Ziehen Sie den Netzstecker nicht am Kabel, sondern immer am Stecker selbst heraus.

1. Einführung

1.2 Allgemeine Informationen

Die TELESTAR ANTENNA 3 LTE eignet sich ideal für den Empfang digital-terrestrischer TV-Programme nach DVB-T und DVB-T2 Standard sowie analoger UKW-Radioprogramme.

Dank der aktiven Signalverstärkung mit geringem Rauschmaß bietet die Antenne eine hervorragende Empfangsqualität. Ein integrierter LTE-Filter reduziert mögliche Störungen durch Mobilfunksignale und sorgt für eine stabile und klare Signalübertragung.

Die ANTENNA 3 LTE kann flexibel sowohl im Innen- als auch im Außenbereich eingesetzt werden. Die Stromversorgung erfolgt wahlweise über die Speisepannung des Receivers oder über ein externes Netzteil.

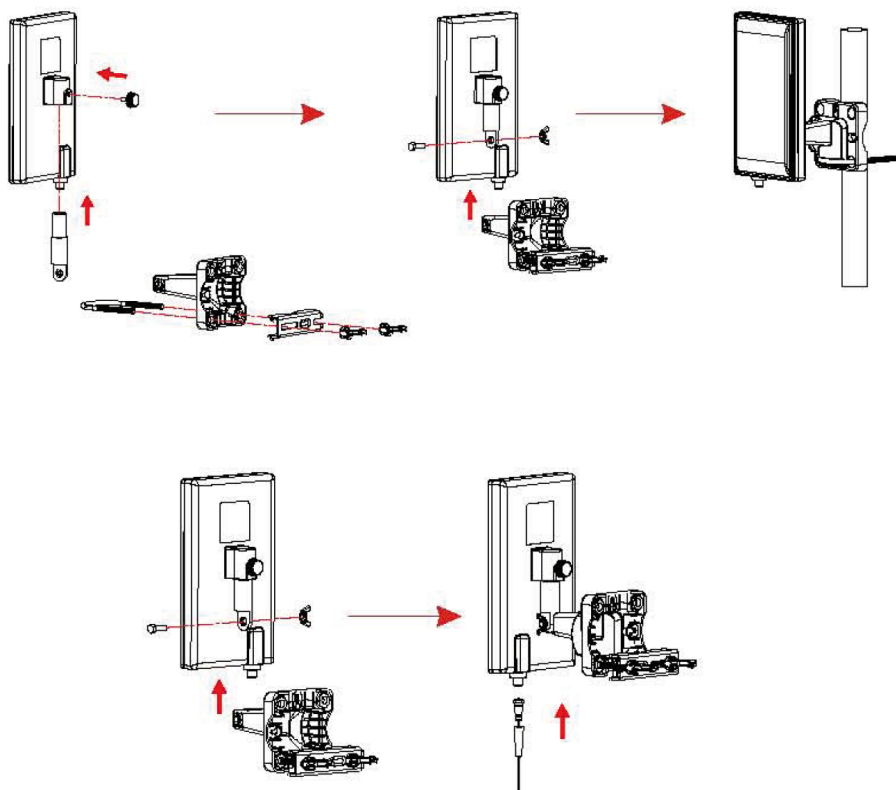
1.3 Lieferumfang

1. TELESTAR ANTENNA 3 LTE
2. Externes 12 V Netzteil (DC 12 V, 50mA)
3. Standfuß / Wandhalter
4. Klemme mit Flügelschrauben zur Mastbefestigung
5. Stromeinspeiseweiche
6. Koaxialkabel (3 m)
7. Bedienungsanleitung

2. Montage der Antenne

2.1 Montage an einem Mast

Befestigen Sie die Antenne im Außenbereich mit der mitgelieferten Masthalterung. Achten Sie darauf, dass das Koaxialkabel mit der Schutzhülle versehen wird, um es vor Witterungseinflüssen zu schützen.



2. Montage der Antenne

2.2 Montage an einer Wand oder auf einem Tisch

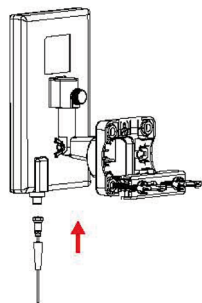
Wand- oder Tischmontage

Zur Wandmontage verwenden Sie die im Lieferumfang enthaltene Wandhalterung. Verwenden Sie geeignete Schrauben und Dübel, um die Halterung sicher und fachgerecht zu befestigen. Alternativ kann die Halterung auch als Standfuß genutzt werden, z. B. auf einem Tisch oder einer ebenen Fläche. Hierzu wird die Halterung entsprechend ausgerichtet und aufgestellt.



3. Anschluss der Antenne

Führen Sie das Koaxialkabel zunächst durch die Schutzhülle und schließen Sie es anschließend an die Antenne an. Schieben Sie danach die Schutzhülle nach oben, sodass der Anschlussstecker zuverlässig vor Feuchtigkeit und äußeren Einflüssen geschützt ist.

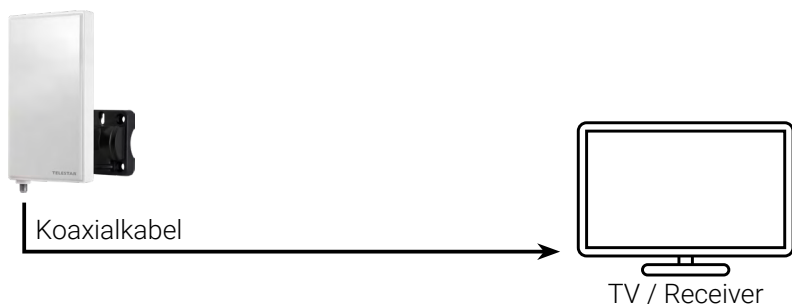


3.1 Stromversorgung der Antenne über Receiver oder TV

Unterstützt Ihr Fernseher oder DVB-T/T2 Receiver die 5-Volt-Speisespannung, verbinden Sie die Antenne einfach über das Koaxialkabel mit dem Empfangsgerät.

Das im Lieferumfang enthaltene Netzteil und die Einspeiseweiche werden in diesem Fall **nicht benötigt**.

Aktivieren Sie die Spannungsversorgung für die Antenne im Menü Ihres Receivers oder Fernsehers. Hinweise dazu finden Sie in der jeweiligen Bedienungsanleitung.

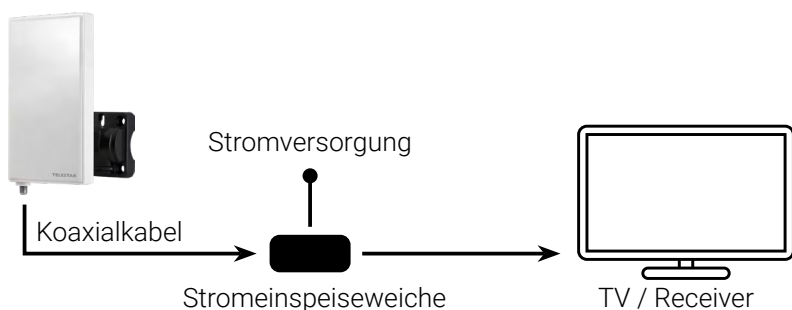


3. Anschluss der Antenne

3.2 Stromversorgung über Netzteil

Falls Ihr Fernseher oder DVB-T/T2 Receiver **keine 5-Volt-Speisespannung** über den Antenneneingang bereitstellen kann, verwenden Sie das im Lieferumfang enthaltene Netzteil.

Verbinden Sie das Netzteil mit der Einspeiseweiche und schließen Sie die Antenne wie in der Abbildung dargestellt an. Stecken Sie anschließend das Netzteil in eine Steckdose.



4. Ausrichtung der Antenne

Richten Sie die Antenne so aus, dass ein optimaler Empfang gewährleistet ist. Viele Empfangsgeräte bieten dafür eine Pegelanzeige, die Ihnen das Ausrichten erleichtert. Sollte die Bildqualität nicht zufriedenstellend sein, drehen Sie die Antenne schrittweise, bis die bestmögliche Empfangsposition gefunden ist. Fixieren Sie die Antenne anschließend mit der Schraube.



Hinweis zur optimalen Empfangsqualität:

Installieren Sie die Antenne nicht in unmittelbarer Nähe von Störquellen. Dazu zählen z. B. Geräte mit hohem Strombedarf wie Klimaanlage, Mikrowellen, Föhne oder Fahrzeuge.

Montieren Sie die Antenne möglichst hoch. Insbesondere beim DVB-T-Empfang können sendeseitige Übertragungsprobleme zu Signalverlusten führen. Durch eine hohe Positionierung werden Störungen deutlich reduziert.

5. Technische Daten

Empfangsbereiche	VHF 87,5–230 MHz, UHF 470–790 MHz UKW 87,5–108 MHz, DAB+ 174–230 MHz
Verstärkung	bis zu 28 dB
Ausgangspegel	max. 100 dBµV
Impedanz	75 Ohm
Rauschfaktor	unter 3 dB
Stromversorgung	5 V (über DVB-T Receiver) 12V über externes Netzteil)
LTE-Filter	zur Eindämmung störender LTE, GSM und DECT Signale
Netzteil	230 V AC 50 Hz, 12 Volt DC (50 mA)
Abmessungen	11,0 x 20,3 x 13,8 cm (B/H/T)
Gewicht	538 g



Entsorgungshinweis

Altgeräte dürfen nicht über den Hausmüll entsorgt werden. Sie sind bei den zuständigen kommunalen Sammelstellen oder im Handel kostenfrei zurückzugeben.

6. Konformitätsinformation

Hiermit erklärt die Firma Telestar GmbH, dass sich folgendes Gerät in Übereinstimmung mit den grundlegenden Anforderungen und den übrigen einschlägigen Bestimmungen der Richtlinie 2014/53/EU (RED) sowie der Richtlinie 2011/65/EU (RoHS) befindet. Das mitgelieferte Netzteil entspricht zusätzlich den Anforderungen der Richtlinie 2014/35/EU (Niederspannungsrichtlinie) und 2014/30/EU (EMV-Richtlinie).

ANTENNA 3 LTE (Art-Nr. 5102225)

Die Konformitätserklärung zu diesen Produkten liegt der Firma vor:
TELESTAR GmbH, Brückenstraße 2, D-97618 Niederlauer

Die Konformitätserklärung können Sie auf unserer Homepage downloaden:
<https://www.telestar.de/support/dl/>

Haftungsausschluss:

Diese Bedienungsanleitung wurde mit größter Sorgfalt erstellt.

Dennoch übernehmen wir keine Haftung für eventuelle Irrtümer, Druckfehler oder fehlerhafte Angaben. Änderungen und technische Weiterentwicklungen vorbehalten.

Die Nutzung erfolgt auf eigene Verantwortung.

WEEE Reg.-Nr DE49015927



TELESTAR GmbH, Brückenstraße 2, D-97618 Niederlauer
Telefon: 09771 / 63567-200, Fax: 09771 / 63567-144
www.telestar.de, info@telestar.de