

# TELESTAR<sup>®</sup>

## TOP CAR 2

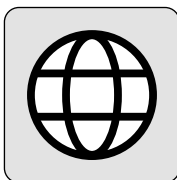


**Bedienungsanleitung**

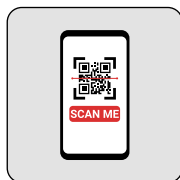
Bedienungsanleitung · User manual · Manuel d'utilisation  
Manuale d'uso · Manual de usuario · Handleiding · Příručka  
Instrukcja obsługi · Használati útmutató · Manual de utilizare  
Brukermanual · Användarmanual · Käyttöohje · Brugervejledning  
Návod na použitie · Manual do utilizador  
Ръководство за употреба · Navodila za uporabo  
Upute za uporabu · Εγχειρίδιο χρήσης · Kasutusjuhend  
Lietošanas pamācība · Naudojimo vadovas



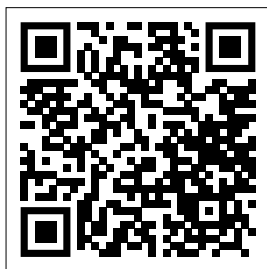
Manual



Languages



Scan me!



<https://www.telestar.de/support/dl/>

# Inhaltsverzeichnis

<b>1. Sicherheitshinweise</b>	04
<b>2. Lieferumfang</b>	05
<b>3. Übersicht und Anschlüsse</b>	06
<b>4. Installation</b>	08
4.1 Erste Schritte	08
4.2 Installation im Fahrzeug	09
<b>5. Erstinbetriebnahme</b>	11
<b>6. Betrieb</b>	12
6.1 DAB-Betrieb	12
6.1.1 Senderliste aufrufen und Sender auswählen	12
6.1.2 Favoritensender speichern	12
6.1.3 Favoritensender aufrufen	13
6.2 TX-Frequenz einstellen (FM-Übertragung)	13
6.2.1 TX-Frequenz einstellen	13
6.2.2 Autoradio auf die TX-Frequenz abstimmen	13
6.3 SD-Karte	14
6.3.1 microSD-Karte einsetzen	14
6.3.2 SD-Musikmodus starten	14
6.3.3 Musikwiedergabe steuern	14
6.4 Bluetooth-Wiedergabe	15
6.4.1 Bluetooth aktivieren	15
6.4.2 Smartphone koppeln (Pairing)	15
6.5 Systemeinstellungen	16
6.5.1 Lautstärke	16
6.5.2 FM Transmitter	16
6.5.3 Uhrzeit	16
6.5.4 Beleuchtung	17
6.5.5 Sprache	17
6.5.6 Werkseinstellung	17
6.5.7 Software-Version	17
<b>7. Fehlerbehebung</b>	18
<b>8. Technische Daten</b>	19

# 1. Sicherheitshinweise

## Allgemein

Lesen Sie diese Anleitung vor der Inbetriebnahme sorgfältig durch und bewahren Sie sie auf. Das Gerät nicht unbeaufsichtigt in der Nähe von Kindern verwenden oder aufbewahren.

## Stromversorgung

Das Gerät darf ausschließlich über USB mit 5 V Gleichspannung betrieben werden. Verwenden Sie im Fahrzeug nur den empfohlenen USB-Adapter für den Zigarettenanzünder (12/24 V). Keine direkten 12-/24-V-Anschlüsse am Gerät vornehmen.

## Integrierter Akku

Das Gerät enthält einen fest verbauten Akku. Öffnen, beschädigen oder erhitzen Sie das Gerät nicht. Setzen Sie es keiner Hitze über 50 °C, direkter Sonneneinstrahlung oder Feuer aus. Gerät nicht abdecken, um Überhitzung zu verhindern. Verwenden Sie das Gerät nicht weiter, wenn es sichtbar beschädigt ist.

## Betrieb im Fahrzeug

Achten Sie auf eine sichere Befestigung des Geräts, sodass es während der Fahrt nicht verrutschen kann. Bedienen Sie das Gerät nur im Stand oder durch den Beifahrer, um Ablenkungen während der Fahrt zu vermeiden.

## Funkverbindungen

Der DAB+, UKW- und Bluetooth-Empfang kann durch bauliche Gegebenheiten, andere Funkgeräte oder Umwelteinflüsse beeinträchtigt werden. Halten Sie einen Mindestabstand von 20 cm zwischen Gerät und Körper ein.

## Speicherkarten

Verwenden Sie ausschließlich kompatible microSD-Speicherkarten. Entfernen Sie die Speicherkarte nicht während der laufenden Wiedergabe.

## Reinigung & Wartung

Vor der Reinigung das Gerät vom Strom trennen. Mit einem trockenen, weichen Tuch reinigen. Keine Flüssigkeiten oder Reinigungsmittel verwenden. Reparaturen dürfen nur von qualifiziertem Fachpersonal durchgeführt werden.

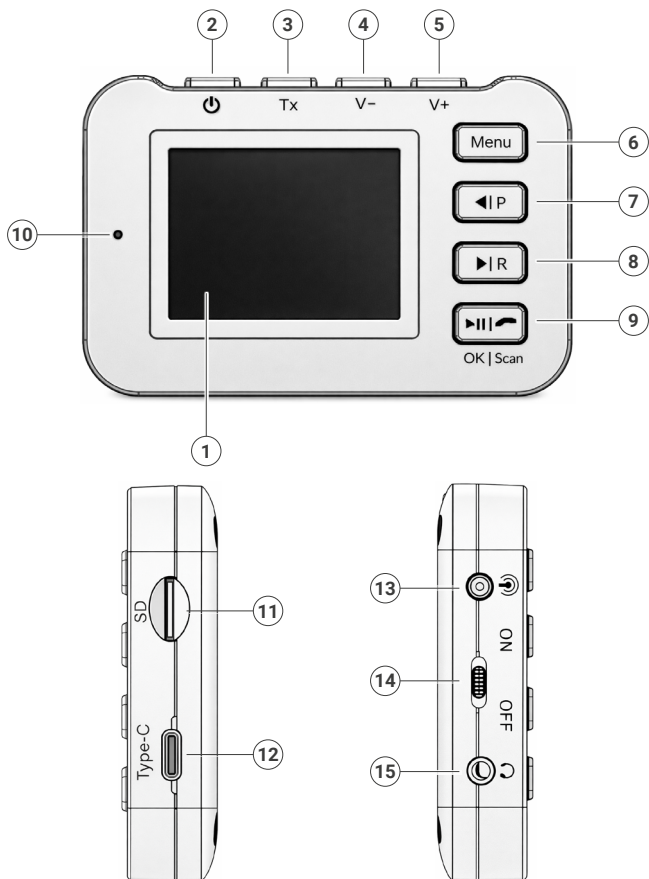
## Entsorgung

Dieses Gerät darf nicht über den Hausmüll entsorgt werden. Entsorgen Sie es gemäß den örtlichen Vorschriften für Elektro- und Elektronik-Altgeräte sowie für Batterien.

## 2. Lieferumfang

- TELESTAR TOP CAR 2
- Saug-Halterung mit drehbarem Kugelgelenk für die Windschutzscheibe
- Halterung für Lüftungsschlitze
- USB-C auf USB-A Ladekabel
- Zigarettenanzünder USB-Ladeadapter (2-fach)
- Aktive Antenne mit SMB-Anschluss und selbstklebenden Kabelclips (3 m)
- Bedienungsanleitung

### 3. Übersicht und Anschlüsse



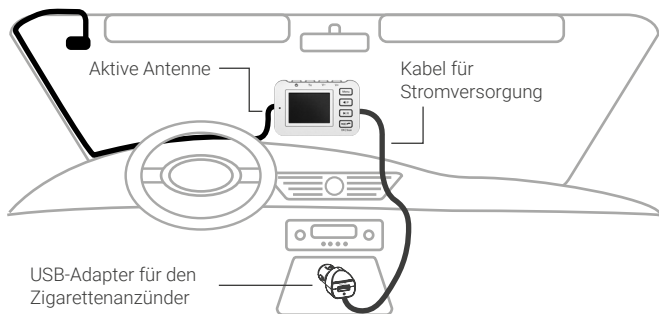
### 3. Übersicht und Anschlüsse

1. **Display**  
Zeigt Informationen wie Sender, Frequenz, Lautstärke und Betriebsmodus an.
2. **Ein-/Standby-Taste**
  - Gerät einschalten, wenn es sich im Standby-Modus befindet
  - Gerät in den Standby-Modus versetzen, wenn es eingeschaltet ist
3. **TX-Taste**  
Aufrufen und Einstellen der Übertragungsfrequenz.
4. **V– (Leiser)**  
Verringert die Lautstärke.
5. **V+ (Lauter)**  
Erhöht die Lautstärke.
6. **Menü-Taste**  
Öffnet das Hauptmenü des Geräts.
7. **◀ | P (Links / Vorheriger Sender)**
  - Navigation nach links / vorheriger Menüpunkt
  - Sendersuche abwärts (TUNE–) im Hauptmenü
  - P: Bei laufendem DAB-Sender gedrückt halten, um den aktuellen Sender auf einer Favoritentaste zu speichern
8. **▶ | R (Rechts / Nächster Sender)**
  - Navigation nach rechts / nächster Menüpunkt
  - Sendersuche aufwärts (TUNE+) im Hauptmenü
  - R: Gedrückt halten, um gespeicherte Favoritensender aufzurufen
9. **▶|| | 🔊 | OK | Scan**
  - Bestätigen von Menüauswahlen (OK)
  - Wiedergabe starten oder pausieren im Bluetooth-Modus
  - Anruf annehmen oder beenden im Freisprechbetrieb
  - Automatischer Sendersuchlauf im DAB-Modus
10. **Mikrofon**  
Integriertes Mikrofon für Freisprechfunktionen.
11. **SD-Kartensteckplatz**  
Steckplatz für SD-Karten.
12. **USB-C-Anschluss (5 V, 1 A)**  
Anschluss zum Laden des Geräts über USB-C.
13. **Antennenanschluss**  
Anschluss für die externe Antenne.
14. **ON/OFF**  
Schaltet das Gerät ein bzw. aus.
15. **Kopfhöreranschluss**  
Auch zum Anschluss an die AUX-Buchse des Autoradios, wenn keine Bluetooth-Verbindung möglich ist.

## 4. Installation

### 4.1 Erste Schritte

1. Gerät auspacken und auf Vollständigkeit prüfen.
2. DAB+ Scheibenantenne montieren (gemäß Abbildung):
  - Antennenelement an der Windschutzscheibe befestigen (möglichst hoch).
  - Masse-/Ground-Folie auf einem geeigneten Metallteil der Karosserie anbringen (sauber, fettfrei).
3. Antennenstecker in den Antennenanschluss (13) am Gerät einstecken.
4. Stromversorgung herstellen:
  - Im Fahrzeug über 12/24 V Zigarettenanzünder mit USB-Adapter, oder
  - alternativ über USB-C (5 V).
5. Gerät einschalten und einen automatischen DAB+ Sendersuchlauf starten.

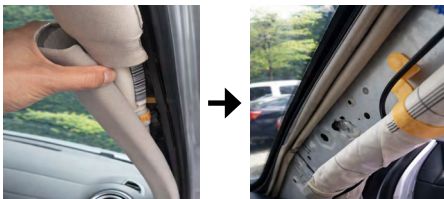




## 4. Installation

### 4.2 Installation im Fahrzeug

**Schritt 1:** Die Kunststoffverkleidung der A-Säule vorsichtig entfernen.



**Schritt 2:** Schutzfolie von der Antenne abziehen.



**Schritt 3:** Führen Sie das Antennenkabel wie in der Abbildung gezeigt entlang der A-Säule, fixieren Sie es sicher und montieren Sie anschließend die Kunststoffverkleidung der A-Säule wieder.



## 4. Installation

### Schritt 4: Gerät im Fahrzeug montieren.

Für die Montage des Geräts stehen Ihnen zwei Befestigungsoptionen zur Verfügung. Wählen Sie die für Ihr Fahrzeug passende Variante.

#### Option A: Montage an der Lüftungsdüse

1. Befestigen Sie die Lüftungshalterung sicher an einer geeigneten Lüftungsdüse. Achten Sie darauf, dass die Lüftungsschlitze nicht beschädigt werden und weiterhin beweglich bleiben.
2. Setzen Sie das Gerät auf die Halterung. Das Gerät wird magnetisch gehalten und richtet sich automatisch korrekt aus.

#### Option B: Montage mit Saugnapf an der Windschutzscheibe

1. Reinigen Sie die gewünschte Stelle an der Windschutzscheibe gründlich, damit der Saugnapf optimal haftet.
2. Befestigen Sie die Saugnapfhalterung an der Windschutzscheibe und drücken Sie sie fest an.
3. Setzen Sie das Gerät auf die Halterung. Auch hier wird das Gerät magnetisch fixiert.



### Schritt 5: Antenne anschließen und DAB+ Empfang starten

1. Stecken Sie den Antennenstecker in den Antennenanschluss des Geräts.
2. Verbinden Sie das Gerät über das USB-C-Kabel mit dem USB-Adapter für den Zigarettenanzünder (12/24 V) und stecken Sie diesen in den Zigarettenanzünder des Fahrzeugs.
3. Schalten Sie das Gerät ein (14) und nehmen Sie die TX-Frequenzeinstellung vor (siehe Punkt 6.2 TX-Frequenz einstellen).
4. Nach erfolgreicher Einstellung können Sie DAB+ Radiosender empfangen und wiedergeben.

## 5. Erstinbetriebnahme

Beim ersten Einschalten des Geräts wird automatisch ein DAB+ Sendersuchlauf gestartet. Dabei werden alle in Ihrer Region verfügbaren DAB+ Radiosender gesucht und gespeichert. Der Suchvorgang dauert in der Regel 1–2 Minuten. Bitte unterbrechen Sie den Vorgang nicht, um eine vollständige Senderliste zu erhalten.

### Menüsprache einstellen:

Bei der ersten Inbetriebnahme ist die Menüsprache des Geräts standardmäßig auf Englisch eingestellt. Um das Gerät komfortabel bedienen zu können, empfehlen wir, die gewünschte Sprache (z. B. Deutsch) einzustellen.

### Vorgehensweise:

1. Drücken und halten Sie die Menü-Taste, um das Hauptmenü zu öffnen.
2. Wählen Sie Set und bestätigen Sie mit OK.
3. Wählen Sie Language und bestätigen Sie mit OK.
4. Wählen Sie die gewünschte Sprache aus und bestätigen Sie mit OK.

### Navigation im Menü:

- ◀ | **P**: vorheriger Menüpunkt
- ▶ | **R**: nächster Menüpunkt
- ▶|| | **OK**: Auswahl bestätigen

## 6. Betrieb

### 6.1 DAB-Betrieb

Wenn in Ihrer Region Digital Audio Broadcasting (DAB+) verfügbar ist, kann das Gerät digitale Radiosender empfangen.

1. Drücken und halten Sie die Menü-Taste, um das Hauptmenü zu öffnen.
2. Wählen Sie das DAB-Symbol aus und bestätigen Sie mit OK.

#### **Hinweis:**

Der automatische DAB+ Sendersuchlauf wird bereits bei der ersten Inbetriebnahme des Geräts durchgeführt. Die gefundenen Sender werden dabei automatisch in der Senderliste gespeichert.

Ein erneuter Sendersuchlauf kann bei Bedarf jederzeit manuell gestartet werden (z. B. nach einem Standortwechsel). Drücken und halten Sie hierzu die **►|| OK** Taste im DAB+ Betrieb. Anschließend wird der Sendersuchlauf erneut gestartet.

#### **6.1.1 Senderliste aufrufen und Sender auswählen**

1. Drücken Sie die Taste **◀ | P** oder **▶ | R**, um die Senderliste zu öffnen.
2. Navigieren Sie mit den Tasten **◀ | P** (vorheriger Sender) und **▶ | R** (nächster Sender) durch die Liste.
3. Bestätigen Sie den gewünschten Sender mit OK, um ihn wiederzugeben.

#### **Hinweis:**

Mit einem kurzen Druck auf die Menü-Taste gelangen Sie zurück ins Hauptmenü. Durch gedrücktes Halten der Menü-Taste öffnen Sie das Untermenü bzw. die Systemeinstellungen.

#### **6.1.2 Favoritensender speichern**

1. Wählen Sie einen DAB-Sender aus und stellen Sie sicher, dass er gerade wiedergegeben wird.
2. Drücken und halten Sie die Taste **◀ | P**, um den Speichermodus für Favoriten zu öffnen.
3. Wählen Sie mit **◀ | P** oder **▶ | R** einen Speicherplatz aus.
4. Bestätigen Sie mit OK, um den Sender zu speichern.

Es können bis zu 40 Favoritensender gespeichert werden.

## 6. Betrieb

### 6.1.3 Favoritensender aufrufen

1. Drücken und halten Sie im DAB-Modus die Taste ► | **R**, um die Favoritenliste zu öffnen.
2. Wählen Sie mit ◀ | **P** oder ► | **R** den gewünschten Favoritensender aus.
3. Bestätigen Sie mit OK, um den Sender abzuspielen.

### 6.2 TX-Frequenz einstellen (FM-Übertragung)

#### 6.2.1 TX-Frequenz einstellen

1. Drücken Sie die TX-Taste, um die Einstellung der Übertragungsfrequenz aufzurufen.
2. Stellen Sie mit den ◀ | **P** oder ► | **R** Tasten die gewünschte FM-Frequenz im Bereich von 87,5 MHz bis 108 MHz ein.
3. Wählen Sie möglichst eine freie Frequenz, auf der in Ihrer Region kein lokaler Radiosender sendet, um Störungen zu vermeiden.
4. Bestätigen Sie die eingestellte Frequenz mit OK.

#### 6.2.2 Autoradio auf die TX-Frequenz abstimmen

1. Stellen Sie nun Ihr Autoradio auf dieselbe FM-Frequenz ein.
2. Das Audiosignal (DAB+ Radio, Musik oder Telefon) des Geräts wird jetzt über das Autoradio wiedergegeben.

#### **Hinweis zur optimalen Klangqualität:**

- Verwenden Sie eine freie, nicht belegte UKW-Frequenz
- Bei Störungen kann ein Wechsel der TX-Frequenz die Empfangsqualität verbessern.

## 6. Betrieb

### 6.3 SD-Karte

Der DAB+ Adapter unterstützt die Wiedergabe von MP3-Musikdateien über eine microSD-Karte (TF-Karte). Die microSD-Karte ist nicht im Lieferumfang enthalten!

#### 6.3.1 microSD-Karte einsetzen

1. Stecken Sie eine geeignete microSD-Karte mit einer maximalen Kapazität von 512 GB in den SD-Kartenslot des Geräts. Achten Sie darauf, dass die Kontakte der microSD-Karte nach oben in Richtung des Displays zeigen.


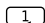

#### 6.3.2 SD-Musikmodus starten

1. Drücken Sie die Menü-Taste, um das Hauptmenü zu öffnen.
2. Wählen Sie das SD-Symbol aus und bestätigen Sie mit OK, um den SD-Musikmodus zu starten.

#### 6.3.3 Musikwiedergabe steuern

1. ◀ | P: vorheriger Titel
2. ▶ | R: nächster Titel
3. ▶|| OK: Wiedergabe starten oder pausieren

Drücken und halten Sie die ▶|| OK Taste, um zwischen den verschiedenen Wiedergabemodi umzuschalten. Der aktuell aktive Modus wird rechts unten im Display durch ein entsprechendes Symbol angezeigt:

-  Alle Titel werden fortlaufend wiedergegeben und nach dem letzten Titel erneut abgespielt.
-  Der aktuell abgespielte Titel wird kontinuierlich wiederholt.
-  Die Titel werden in zufälliger Reihenfolge wiedergegeben.

#### Hinweise:

- Unterstütztes Dateiformat: MP3
- Die MP3-Dateien müssen im Hauptverzeichnis (Root-Verzeichnis) der microSD-Karte gespeichert sein. Dateien in Unterordnern werden nicht erkannt.
- Verwenden Sie ausschließlich compatible microSD-Karten (max. 512 GB).
- Entfernen Sie die microSD-Karte nicht während der laufenden Wiedergabe.

## 6. Betrieb

### 6.4 Bluetooth-Wiedergabe

Der DAB+ Adapter unterstützt die Bluetooth-Wiedergabe von Musik sowie die Freisprechfunktion mit Ihrem Smartphone.

#### **6.4.1 Bluetooth aktivieren**

1. Drücken Sie die Menü-Taste, um das Hauptmenü zu öffnen.
2. Wählen Sie das Bluetooth-Symbol (BT) aus und bestätigen Sie mit OK, um den Bluetooth-Modus zu starten.

#### **6.4.2 Smartphone koppeln (Pairing)**

1. Aktivieren Sie Bluetooth auf Ihrem Smartphone.
2. Wählen Sie „TELESTAR TOP CAR 2“ aus der Liste der verfügbaren Bluetooth-Geräte aus.
3. Das verbundene Smartphone wird nach erfolgreicher Kopplung im Display angezeigt.

#### **Hinweis zur Wiederverbindung:**

Die Bluetooth-Verbindung wird nicht automatisch wiederhergestellt, wenn das Smartphone zwischenzeitlich außer Reichweite war oder Bluetooth deaktiviert und wieder aktiviert wurde.

In diesem Fall muss die Verbindung manuell neu aufgebaut werden, indem Sie am Gerät die ►|| OK Taste gedrückt halten.

Ein erneutes Pairing im Smartphone-Menü ist in der Regel nicht erforderlich.

## 6. Betrieb

### 6.5 Systemeinstellungen

In den Systemeinstellungen können Sie grundlegende Funktionen wie Lautstärke, Uhrzeit, Display, Sprache und Systemeinstellungen anpassen.

#### 6.5.1 Lautstärke

1. Drücken Sie **V+** oder **V-**, um die gewünschte Lautstärke einzustellen.

#### 6.5.2 FM Transmitter

**1. FM Switch:** Mit dieser Option können Sie den FM-Transmitter ein- oder ausschalten.

ON: FM-Übertragung ist aktiv (Signal wird an das Autoradio gesendet)

OFF: FM-Übertragung ist deaktiviert

**2. TX Frequenz:** Hier können Sie die Übertragungsfrequenz des FM-Transmitters einstellen. Stellen Sie eine freie FM-Frequenz ein und bestätigen Sie mit OK.

**Hinweis:** Ist der FM Switch deaktiviert (OFF), wird kein Ton per FM übertragen, auch wenn eine TX-Frequenz eingestellt ist.

#### 6.5.3 Uhrzeit

Die Uhrzeit und das Datum werden automatisch über das DAB+-Signal eingestellt. Diese Funktion kann im Untermenü "Autom. Update" angepasst werden.

#### Hinweis:

Manuell vorgenommene Einstellungen werden überschrieben, sobald erneut Zeit- oder Datumsinformationen über ein DAB+-Signal empfangen werden.

#### Uhrzeit und Datum manuell einstellen:

1. Drücken Sie die Menü-Taste, um das Hauptmenü zu öffnen.
2. Wählen Sie Systemeinstellungen und bestätigen Sie mit OK.
3. Wählen Sie Zeit/Datum und bestätigen Sie mit OK.
4. Wählen Sie das 12- oder 24-Stunden-Format.
5. Wählen Sie Zeit/Datum einstellen.
6. Stellen Sie Uhrzeit und Datum mit den Navigationstasten ein und bestätigen Sie jeweils mit OK.
7. Wählen Sie Datumsformat, um zwischen zwei Anzeigeformaten zu wechseln.



## **6. Betrieb**

### **6.5.4 Beleuchtung**

1. Wählen Sie eine der folgenden Optionen:
  - Dimmen nach: Zeitspanne, nach der die Displayhelligkeit reduziert wird
  - Helligkeit: Helligkeit des Displays im eingeschalteten Zustand
  - Dimmer-Helligkeit: Helligkeit des Displays im Standby-Modus
2. Stellen Sie den gewünschten Wert ein und bestätigen Sie mit OK.

### **6.5.5 Sprache**

1. Wählen Sie Sprache und bestätigen Sie mit OK.
2. Wählen Sie die gewünschte Menüsprache aus und bestätigen Sie mit OK.

### **6.5.6 Werkseinstellung**

1. Wählen Sie Werkseinstellung und bestätigen Sie mit OK.
2. Wählen Sie Ja, um das Gerät zurückzusetzen, oder Nein, um den Vorgang abubrechen.

#### **Hinweis:**

Beim Zurücksetzen auf die Werkseinstellungen werden alle gespeicherten Sender, Favoriten und Einstellungen gelöscht.

### **6.5.7 Software-Version**

1. Wählen Sie Softwareversion und bestätigen Sie mit OK.
2. Die aktuell installierte Softwareversion wird angezeigt.

## 7. Fehlerbehebung

Symptom	Mögliche Ursache / Lösung
Gerät schaltet sich nicht ein	Prüfen Sie die Stromversorgung über den Zigarettenanzünder bzw. USB-C. Kontrollieren Sie Kabel und USB-Adapter.
Display bleibt dunkel	Stellen Sie sicher, dass die Fahrzeugzündung eingeschaltet ist. Prüfen Sie die Display-Helligkeit in den Systemeinstellungen.
Kein Ton über das Autoradio	Prüfen Sie, ob die TX-Frequenz am Gerät und am Autoradio identisch eingestellt ist. Wählen Sie eine freie FM-Frequenz.
Störgeräusche oder Rauschen	Wechseln Sie die TX-Frequenz und vermeiden Sie belegte UKW-Sender.
Kein DAB+ Empfang	Prüfen Sie den Antennenanschluss und die Antennenmontage. Starten Sie einen neuen DAB+ Sender-suchlauf.
DAB+ Empfang bricht ab	Empfangsbedingt (z. B. Tunnel, ländliche Gebiete). Antennenposition ggf. optimieren.
Schlechter DAB+ Empfang / Störungen	Verwenden Sie ausschließlich geeignete USB-Adapter mit ausreichender Entstörung. Ungeeignete oder minderwertige USB-Stromversorgungen können den DAB+ Empfang beeinträchtigen.
Bluetooth-Verbindung nicht möglich	Bluetooth am Smartphone aktivieren, alte Verbindungen trennen und neu koppeln.
Kein Ton bei Bluetooth-Wiedergabe	Lautstärke am Gerät und am Smartphone prüfen. Bluetooth-Modus aktivieren.
microSD-Karte wird nicht erkannt	Nur microSD-Karten bis max. 512 GB verwenden. Karte korrekt einsetzen.
Gerät reagiert nicht mehr	Stromversorgung kurz trennen oder Werksreset durchführen.

## 8. Technische Daten

### Leistungsmerkmale:

- DAB+ Autoradio-Adapter mit DLS (Dynamic Label Segment)
- Dimmbares 2,4" LCD-Farb-Display
- Eingebauter Akku (200 mAh)
- Stromversorgung über USB (5 V), Betrieb im Fahrzeug über 12/24 V Zigarettenanzünder mittels USB-Adapter
- Kabellose Übertragung an die Auto-Stereoanlage über FM-Transmitter oder Line-Out/Kopfhörer-Ausgang
- Bluetooth 5.0 für Freisprecheinrichtung und Musikempfang vom Smartphone
- Bluetooth Frequenzbereich: 2.4–2.48 GHz
- Bluetooth Sendeleistung: max. 8 dBm
- Integrierte Freisprecheinrichtung
- Automatischer Suchlauf der verfügbaren DAB+ Sender
- Service Following: Das Gerät sucht automatisch nach einer Alternativfrequenz, wenn ein Sendegebiet verlassen wird
- Automatischer Wechsel von der Musikkwiedergabe in den Freisprechmodus bei eingehendem Anruf
- 40 Favoritenspeicher
- MP3-Player über MicroSD-Kartenleser (max. 512 GB)
- Unterstützte Musikformate: MP 3/WMA
- 12 Sprachen wählbar  
(Englisch, Deutsch, Italienisch, Französisch, Niederländisch, Spanisch, Portugiesisch, Schwedisch, Dänisch, Norwegisch, Finnisch, Polnisch)
- Aktive DAB+ Folienantenne für bestmöglichen Empfang

### Anschlüsse:

- 1x Antennen-Eingang (SMB)
- 1x Audio- / Kopfhörer-Ausgang (3,5 mm Klinke)
- 1x Stromeingang (via USB-C)

### Abmessungen / Gewicht:

- 105 x 70 x 16,8 mm (B/H/T)
- 92 g (netto)

## Rechtliche Hinweise

### Konformitätsinformation

Hiermit erklärt die Firma Telestar GmbH, dass sich folgende Geräte in Übereinstimmung mit den grundlegenden Anforderungen und den übrigen einschlägigen Bestimmungen der Richtlinien befinden:

- 2014/53/EU (Radio Equipment Directive – RED)
- 2011/65/EU + 2015/863/EU (RoHS)
- 1907/2006 (REACH)

### Telestar TOP CAR 2 (Art.-Nr. 5700004)

Die vollständige Konformitätserklärung liegt bei der Telestar GmbH vor und ist online abrufbar unter: [www.telestar.de/support/dl](http://www.telestar.de/support/dl)



### Haftungsausschluss

Diese Bedienungsanleitung wurde mit größter Sorgfalt erstellt. Dennoch übernehmen wir keine Haftung für eventuelle Irrtümer, Druckfehler oder fehlerhafte Angaben. Änderungen und technische Weiterentwicklungen vorbehalten. Die Nutzung erfolgt auf eigene Verantwortung.

## Rechtliche Hinweise

### Symbole und Hinweise



Altgeräte dürfen nicht über den Hausmüll entsorgt werden. Sie sind zur Abgabe alter Elektro- und Elektronikgeräte bei den kommunalen Sammelstellen gesetzlich verpflichtet. Batterien und Akkus müssen vor der Entsorgung fachgerecht behandelt werden.

**WEEE-Reg.-Nr.: DE49015927**



Die Verpackung dieses Produkts besteht aus umweltverträglichen Materialien, die wiederverwertet werden können. Bitte entsorgen Sie Verpackung und Füllmaterialien entsprechend den örtlichen Vorschriften zur Abfalltrennung.



#### **Hinweis zur Entsorgung des integrierten Akkus**

Dieses Gerät enthält einen fest integrierten Akku, der nicht vom Benutzer entnommen werden kann. Der Akku darf nicht über den Hausmüll entsorgt werden. Bei der Entsorgung des Geräts wird der Akku fachgerecht durch autorisierte Entsorgungsbetriebe entfernt und recycelt. Bitte geben Sie das Gerät zur Entsorgung an einer geeigneten Sammelstelle für Elektro-Altgeräte ab. Batterien, die Schadstoffe enthalten, sind mit dem Symbol einer durchgestrichenen Mülltonne und den chemischen Symbolen Pb (Blei), Cd (Cadmium) oder Hg (Quecksilber) gekennzeichnet.

**Cd**  
**Hg**  
**Pb**

Version 1.0 (01/2026)

TELESTAR GmbH, Brückenstraße 2a, D-97618 Niederlauer  
Telefon: 09771 / 63567-200, Fax: 09771 / 63567-144  
[www.telestar.de](http://www.telestar.de), [info@telestar.de](mailto:info@telestar.de)