

TELESTAR[®]

TOP CAR 2

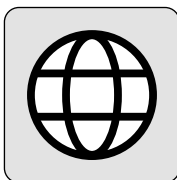


manual de instrucciones

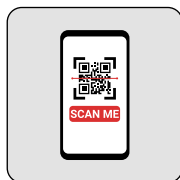
Bedienungsanleitung · User manual · Manuel d'utilisation
Manuale d'uso · Manual de usuario · Handleiding · Příručka
Instrukcja obsługi · Használati útmutató · Manual de utilizare
Brukermanual · Användarmanual · Käyttöohje · Brugervejledning
Návod na použitie · Manual do utilizador
Ръководство за употреба · Navodila za uporabo
Upute za uporabu · Εγχειρίδιο χρήσης · Kasutusjuhend
Lietošanas pamācība · Naudojimo vadovas



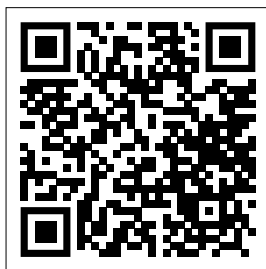
Manual



Languages



Scan me!



<https://www.telestar.de/support/dl/>

1. Indicaciones de seguridad	04
2. Contenido del suministro	05
3. Resumen y conexiones	06
4. Instalación	08
4.1 Primeros pasos	08
4.2 Instalación en el vehículo	09
5. Primera puesta en marcha	11
6. Funcionamiento	12
6.1 Funcionamiento DAB	12
6.1.1 Acceder a la lista de canales y seleccionar un canal	12
6.1.2 Guardar emisoras favoritas	12
6.1.3 Acceder a las emisoras favoritas	13
6.2 Ajustar la frecuencia TX (transmisión FM)	13
6.2.1 Ajustar la frecuencia TX	13
6.2.2 Sintonizar la radio del coche en la frecuencia TX	13
6.3 Tarjeta SD	14
6.3.1 Insertar la tarjeta microSD	14
6.3.2 Iniciar el modo SD Music	14
6.3.3 Controlar la reproducción de música	14
6.4 Reproducción Bluetooth	15
6.4.1 Activar Bluetooth	15
6.4.2 Emparejar el smartphone (Pairing)	15
6.5 Configuración del sistema	16
6.5.1 Volumen	16
6.5.2 Transmisor FM	16
6.5.3 Hora	16
6.5.4 Iluminación	17
6.5.5 Idioma	17
6.5.6 Ajuste de fábrica	17
6.5.7 Versión del software	17
7. Solución de problemas	18
8. Datos técnicos	19

1. Indicaciones de seguridad

Generalidades

Lea atentamente estas instrucciones antes de poner en marcha el aparato y guárdelas en un lugar seguro. No utilice ni guarde el aparato sin supervisión cerca de niños.

Fuente de alimentación

El dispositivo solo debe funcionar con una tensión continua de 5 V a través de USB. En el vehículo, utilice únicamente el adaptador USB recomendado para el encendedor (12/24 V). No realice conexiones directas de 12/24 V en el dispositivo.

Batería integrada

El dispositivo contiene una batería fija. No abra, dañe ni caliente el dispositivo. No lo exponga a temperaturas superiores a 50 °C, a la luz solar directa ni al fuego. No cubra el dispositivo para evitar que se sobrecaliente. No siga utilizando el dispositivo si presenta daños visibles.

Funcionamiento en el vehículo

Asegúrese de que el dispositivo esté bien fijado para que no se deslice durante la conducción. Utilice el dispositivo solo cuando el vehículo esté parado o que lo haga el copiloto para evitar distracciones durante la conducción.

Conexiones inalámbricas

La recepción de DAB+, FM y Bluetooth puede verse afectada por las condiciones estructurales, otros dispositivos inalámbricos o influencias ambientales. Mantenga una distancia mínima de 20 cm entre el dispositivo y el cuerpo.

Tarjetas de memoria

Utilice únicamente tarjetas de memoria microSD compatibles. No retire la tarjeta de memoria mientras se está reproduciendo.

Limpieza y mantenimiento

Desconecte el dispositivo de la corriente antes de limpiarlo. Límpielo con un paño seco y suave. No utilice líquidos ni productos de limpieza. Las reparaciones solo deben ser realizadas por personal cualificado.

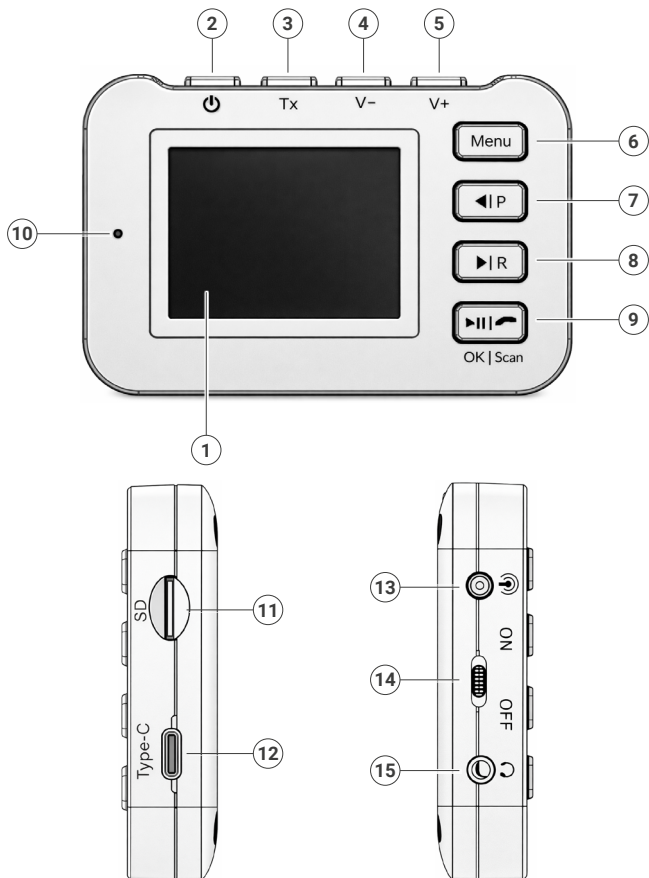
Eliminación

Este dispositivo no debe desecharse con la basura doméstica. Deséchelo de acuerdo con las normas locales para aparatos eléctricos y electrónicos usados, así como para baterías.

2. Contenido del suministro

- TELESTAR TOP CAR 2
- Soporte de succión con rótula giratoria para el parabrisas
- Soporte para rejillas de ventilación
- Cable de carga USB-C a USB-A
- Adaptador de carga USB para encendedor de cigarrillos (doble)
- Antena activa con conexión SMB y clips autoadhesivos para cables (3 m)
- Manual de instrucciones

3. Resumen y conexiones



3. Resumen y conexiones

1. Pantalla

Muestra información como la emisora, la frecuencia, el volumen y el modo de funcionamiento.

2. Botón de encendido/espera

- Enciende el dispositivo cuando está en modo de espera.
- Pone el dispositivo en modo de espera cuando está encendido.

3. Botón TX

Accede y ajusta la frecuencia de transmisión.

4. V- (Bajar volumen)

Disminuye el volumen.

5. V+ (Subir volumen)

Aumenta el volumen.

6. Botón de menú

Abre el menú principal del dispositivo.

7. ◀ | P (Izquierda / Emisora anterior)

- Navegación hacia la izquierda / opción de menú anterior
- Búsqueda de emisoras hacia abajo (TUNE-) en el menú principal
- P: manténgala pulsada mientras se reproduce una emisora DAB para guardar la emisora actual en una tecla de favoritos.

8. ▶ | R (derecha/emisora siguiente)

- Navegación hacia la derecha/elemento de menú siguiente.
- Búsqueda de emisoras hacia arriba (TUNE+) en el menú principal.
- R: manténgala pulsada para acceder a las emisoras favoritas guardadas.

9. ▶|| | | OK | Scan

- Confirmar selecciones de menú (OK)
- Iniciar o pausar la reproducción en modo Bluetooth
- Aceptar o finalizar una llamada en modo manos libres
- Búsqueda automática de emisoras en modo DAB

10. Micrófono

Micrófono integrado para funciones de manos libres.

11. Ranura para tarjetas SD

Ranura para tarjetas SD.

12. Puerto USB-C (5 V, 1 A)

Conexión para cargar el dispositivo a través de USB-C.

13. Conexión de antena

Conexión para la antena externa.

14. ON/OFF

Enciende y apaga el dispositivo.

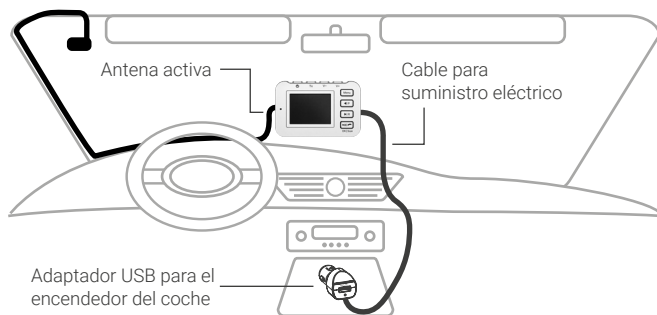
15. Conexión para auriculares

También se puede conectar a la toma AUX de la radio del coche si no es posible establecer una conexión Bluetooth.

4. Instalación

4.1 Primeros pasos

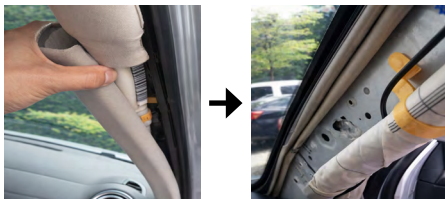
1. Desembale el dispositivo y compruebe que esté completo.
2. Instale la antena de disco DAB+ (según la ilustración):
 - Fije el elemento de la antena al parabrisas (lo más alto posible).
 - Coloque la lámina de masa/terra en una parte metálica adecuada de la carrocería (limpia y sin grasa).
3. Enchufe el conector de la antena en la toma de antena (13) del dispositivo.
4. Conecte la fuente de alimentación:
 - En el vehículo, a través del encendedor de 12/24 V con adaptador USB, o
 - alternatively, a través de USB-C (5 V).
5. Encienda el dispositivo e inicie una búsqueda automática de emisoras DAB+.



4. Instalación

4.2 Instalación en el vehículo

Paso 1: Retire con cuidado el revestimiento plástico del pilar A.



Paso 2: Retire la lámina protectora de la antena.



Paso 3: Pase el cable de la antena a lo largo del pilar A tal y como se muestra en la ilustración, fíjelo bien y vuelva a montar el revestimiento de plástico del pilar A.



4. Instalación

Paso 4: Instalar el dispositivo en el vehículo.

Para montar el dispositivo, dispone de dos opciones de fijación. Elija la variante adecuada para su vehículo.

Opción A: Montaje en la boquilla de ventilación

1. Fije el soporte de ventilación de forma segura a una boquilla de ventilación adecuada. Asegúrese de que las ranuras de ventilación no se dañen y sigan siendo móviles.
2. Coloque el dispositivo en el soporte. El dispositivo se sujeta magnéticamente y se alinea automáticamente de forma correcta.

Opción B: montaje con ventosa en el parabrisas

1. Limpie bien la zona deseada del parabrisas para que la ventosa se adhiera perfectamente.
2. Fije el soporte con ventosa al parabrisas y presione con fuerza.
3. Coloque el dispositivo en el soporte. Aquí también, el dispositivo se fija magnéticamente.



Paso 5: Conecte la antena y comience a recibir DAB+.

1. Enchufe el conector de la antena en la toma de antena del dispositivo.
2. Conecte el dispositivo mediante el cable USB-C al adaptador USB para el encendedor (12/24 V) y enchúfelo en el encendedor del vehículo.
3. Encienda el dispositivo (14) y realice el ajuste de la frecuencia TX (véase el punto 6.2 Ajustar la frecuencia TX).
4. Una vez realizado el ajuste correctamente, podrá sintonizar y reproducir emisoras de radio DAB+.

5. Primera puesta en marcha

Al encender el dispositivo por primera vez, se inicia automáticamente una búsqueda de emisoras DAB+. Se buscan y guardan todas las emisoras de radio DAB+ disponibles en su región. El proceso de búsqueda suele durar entre 1 y 2 minutos. No interrumpa el proceso para obtener una lista completa de emisoras.

Configurar el idioma del menú:

Cuando se pone en marcha por primera vez, el idioma del menú del dispositivo está configurado por defecto en inglés. Para poder manejar el dispositivo cómodamente, recomendamos configurar el idioma deseado (por ejemplo, alemán).

Procedimiento:

1. Mantenga pulsada la tecla Menú para abrir el menú principal.
2. Seleccione Configuración y confirme con OK.
3. Seleccione Idioma y confirme con OK.
4. Seleccione el idioma deseado y confirme con OK.

Navegación en el menú:

- ◀ | **P**: Opción de menú anterior
- ▶ | **R**: Siguiete opción del menú
- ▶▶ | **OK**: Confirmar selección

6. Funcionamiento

6.1 Funcionamiento DAB

Si en su región está disponible la radiodifusión digital (DAB+), el dispositivo puede sintonizar emisoras de radio digitales.

1. Mantenga pulsada la tecla Menú para abrir el menú principal.
2. Seleccione el símbolo DAB y confirme con OK.

Nota:

La búsqueda automática de emisoras DAB+ se realiza la primera vez que se pone en marcha el aparato. Las emisoras encontradas se guardan automáticamente en la lista de emisoras.

Si es necesario, se puede iniciar manualmente una nueva búsqueda de emisoras en cualquier momento (por ejemplo, después de un cambio de ubicación). Para ello, mantenga pulsada la tecla ►|| | OK en modo DAB+. A continuación, se iniciará de nuevo la búsqueda de emisoras.

6.1.1 Acceder a la lista de canales y seleccionar un canal

1. Pulse el botón ◀ | P o ▶ | R para abrir la lista de emisoras.
2. Navegue por la lista con los botones ◀ | P (emisora anterior) y ▶ | R (emisora siguiente).
3. Confirme la emisora deseada con OK para reproducirla.

Nota:

Con una breve pulsación de la tecla de menú volverá al menú principal. Mantenga pulsada la tecla de menú para abrir el submenú o los ajustes del sistema.

6.1.2 Guardar emisoras favoritas

1. Seleccione una emisora DAB y asegúrese de que se está reproduciendo.
2. Mantenga pulsado el botón ◀ | P para abrir el modo de almacenamiento de favoritos.
3. Seleccione una memoria con ◀ | P o ▶ | R.
4. Confirme con OK para guardar la emisora.

Se pueden guardar hasta 40 emisoras favoritas.

6. Betrieb

6.1.3 Acceder a las emisoras favoritas

1. En el modo DAB, mantenga pulsado el botón ► | R para abrir la lista de favoritos.
2. Seleccione la emisora favorita deseada con ◀ | P o ► | R.
3. Confirme con OK para reproducir la emisora.

6.2 Ajustar la frecuencia TX (transmisión FM)

6.2.1 Ajustar la frecuencia TX

1. Pulse la tecla TX para acceder al ajuste de la frecuencia de transmisión.
2. Utilice los botones ◀ | P o ► | R para ajustar la frecuencia FM deseada en el rango de 87,5 MHz a 108 MHz.
3. Si es posible, seleccione una frecuencia libre en la que no emita ninguna emisora de radio local de su región para evitar interferencias.
4. Confirme la frecuencia ajustada con OK.

6.2.2 Sintonizar la radio del coche en la frecuencia TX

1. Ahora sintonice la radio de su coche en la misma frecuencia FM.
2. La señal de audio (radio DAB+, música o teléfono) del dispositivo se reproducirá ahora a través de la radio del coche.

Nota sobre la calidad óptima del sonido:

- Utilice una frecuencia FM libre y no asignada.
- En caso de interferencias, cambiar la frecuencia TX puede mejorar la calidad de recepción.

6. Funcionamiento

6.3 Tarjeta SD

El adaptador DAB+ admite la reproducción de archivos de música MP3 a través de una tarjeta microSD (tarjeta TF). ¡La tarjeta microSD no está incluida en el volumen de suministro!

6.3.1 Insertar la tarjeta microSD

1. Inserte una tarjeta microSD adecuada con una capacidad máxima de 512 GB en la ranura para tarjetas SD del dispositivo. Asegúrese de que los contactos de la tarjeta microSD estén orientados hacia arriba, en dirección a la pantalla.

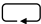
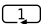

6.3.2 Iniciar el modo SD Music

1. Pulse el botón Menú para abrir el menú principal.
2. Seleccione el icono SD y confirme con OK para iniciar el modo SD Music.

6.3.3 Controlar la reproducción de música

1. ◀ | P: título anterior
2. ▶ | R: próximo título
3. ▶|| OK: Iniciar o pausar la reproducción

Mantenga pulsado el botón ▶|| OK para cambiar entre los diferentes modos de reproducción. El modo activo actualmente se muestra en la parte inferior derecha de la pantalla con el símbolo correspondiente:

-  Todas las pistas se reproducirán de forma continua y, una vez finalizada la última pista, se volverán a reproducir.
-  La pista que se está reproduciendo actualmente se repite continuamente.
-  Las canciones se reproducirán en orden aleatorio.

Notas:

- Formato de archivo compatible: MP3.
- Los archivos MP3 deben estar almacenados en el directorio principal (directorio raíz) de la tarjeta microSD. No se reconocen los archivos almacenados en subcarpetas.
- Utilice únicamente tarjetas microSD compatibles (máx. 512 GB).
- No retire la tarjeta microSD mientras se está reproduciendo.

6. Funcionamiento

6.4 Reproducción Bluetooth

El adaptador DAB+ es compatible con la reproducción de música por Bluetooth y la función manos libres con su smartphone.

6.4.1 Activar Bluetooth

1. Pulse la tecla Menú para abrir el menú principal.
2. Seleccione el símbolo Bluetooth (BT) y confirme con OK para iniciar el modo Bluetooth.

6.4.2 Emparejar el smartphone (Pairing)

1. Active el Bluetooth en su smartphone.
2. Seleccione «TELESTAR TOP CAR 2» en la lista de dispositivos Bluetooth disponibles.
3. Una vez completado el emparejamiento, el smartphone conectado aparecerá en la pantalla.

Nota sobre la reconexión:

La conexión Bluetooth no se restablece automáticamente si el smartphone ha estado fuera de alcance o si se ha desactivado y vuelto a activar el Bluetooth.

En este caso, la conexión debe restablecerse manualmente manteniendo pulsada la tecla ►|| | OK del dispositivo.

Por lo general, no es necesario volver a realizar el emparejamiento en el menú del smartphone.

6. Funcionamiento

6.5 Configuración del sistema

En los ajustes del sistema puede configurar funciones básicas como el volumen, la hora, la pantalla, el idioma y los ajustes del sistema.

6.5.1 Volumen

1. Pulse V+ o V- para ajustar el volumen deseado.

6.5.2 Transmisor FM

1. FM Switch: con esta opción puede activar o desactivar el transmisor FM.
ON: la transmisión FM está activa (la señal se envía a la radio del coche).
OFF: la transmisión FM está desactivada.
2. TX Frecuencia: aquí puede ajustar la frecuencia de transmisión del transmisor FM. Ajuste una frecuencia FM libre y confirme con OK.

Nota: Si el interruptor FM está desactivado (OFF), no se transmitirá ningún sonido por FM, aunque se haya ajustado una frecuencia TX.

6.5.3 Hora

La hora y la fecha se ajustan automáticamente a través de la señal DAB+. Esta función se puede configurar en el submenú «Actualización automática».

Nota:

Los ajustes realizados manualmente se sobrescribirán tan pronto como se vuelva a recibir información sobre la hora o la fecha a través de una señal DAB+.

Ajustar la hora y la fecha manualmente:

1. Pulse la tecla Menú para abrir el menú principal.
2. Seleccione Ajustes del sistema y confirme con OK.
3. Seleccione Hora/Fecha y confirme con OK.
4. Seleccione el formato de 12 o 24 horas.
5. Seleccione Ajustar hora/fecha.
6. Ajuste la hora y la fecha con las teclas de navegación y confirme con OK.
7. Seleccione Formato de fecha para cambiar entre dos formatos de visualización.

6. Funcionamiento

6.5.4 Iluminación

1. Seleccione una de las siguientes opciones:
 - Atenuación tras: intervalo de tiempo tras el cual se reduce el brillo de la pantalla.
 - Brillo: brillo de la pantalla cuando está encendida.
 - Brillo del atenuador: brillo de la pantalla en modo de espera.
2. Ajuste el valor deseado y confirme con OK.

6.5.5 Idioma

1. Seleccione el idioma y confirme con OK.
2. Seleccione el idioma del menú deseado y confirme con OK.

6.5.6 Ajuste de fábrica

1. Seleccione Configuración de fábrica y confirme con OK.
2. Seleccione Sí para restablecer el dispositivo o No para cancelar el proceso.

Nota:

Al restablecer los ajustes de fábrica, se borrarán todas las emisoras guardadas, los favoritos y los ajustes.

6.5.7 Versión del software

1. Seleccione la versión del software y confirme con OK.
2. Se mostrará la versión del software actualmente instalada.

7. Solución de problemas

Síntoma	Posible causa / solución
El dispositivo no se enciende.	Compruebe la fuente de alimentación a través del encendedor de cigarrillos o USB-C. Compruebe los cables y el adaptador USB.
La pantalla permanece apagada	Asegúrese de que el encendido del vehículo esté activado. Compruebe el brillo de la pantalla en los ajustes del sistema.
No hay sonido en la radio del coche.	Compruebe que la frecuencia TX esté ajustada de forma idéntica en el dispositivo y en la radio del coche. Seleccione una frecuencia FM libre.
Ruidos molestos o interferencias	Cambie la frecuencia TX y evite las emisoras FM ocupadas.
Sin recepción DAB+	Compruebe la conexión y el montaje de la antena. Inicie una nueva búsqueda de emisoras DAB+.
La recepción DAB+ se interrumpe	Debido a la recepción (por ejemplo, túneles, zonas rurales). Optimice la posición de la antena si es necesario.
Mala recepción DAB+ / Interferencias	Utilice únicamente adaptadores USB adecuados con suficiente supresión de interferencias. Las fuentes de alimentación USB inadecuadas o de baja calidad pueden afectar a la recepción DAB+.
No es posible establecer una conexión Bluetooth.	Activa el Bluetooth en el smartphone, desconecta las conexiones antiguas y vuelve a emparejarlas.
No hay sonido durante la reproducción por Bluetooth	Comprueba el volumen del dispositivo y del smartphone. Activa el modo Bluetooth.
No se reconoce la tarjeta microSD	Utilice únicamente tarjetas microSD de hasta 512 GB como máximo. Inserte la tarjeta correctamente.
El dispositivo no responde	Desconecte brevemente la fuente de alimentación o restablezca los ajustes de fábrica.

8. Datos técnicos

Características de rendimiento:

- Adaptador para radio de coche DAB+ con DLS (Dynamic Label Segment)
- Pantalla LCD en color de 2,4" con brillo regulable
- Batería integrada (200 mAh)
- Alimentación a través de USB (5 V), funcionamiento en el vehículo a través del encendedor de 12/24 V mediante adaptador USB
- Transmisión inalámbrica al equipo de sonido del coche a través de transmisor
- FM o salida de línea/salida de auriculares
- Bluetooth 5.0 para manos libres y recepción de música desde el smartphone
- Rango de frecuencia Bluetooth: 2,4-2,48 GHz
- Potencia de transmisión Bluetooth: máx. 8 dBm
- Dispositivo manos libres integrado
- Búsqueda automática de emisoras DAB+ disponibles.
- Seguimiento de servicio: el dispositivo busca automáticamente una frecuencia alternativa cuando se abandona una zona de cobertura.
- Cambio automático de la reproducción de música al modo manos libres cuando se recibe una llamada.
- 40 memorias favoritas.
- Reproductor MP3 a través de lector de tarjetas microSD (máx. 512 GB).
- Formatos de música compatibles: MP 3/WMA.
- 12 idiomas seleccionables.
(inglés, alemán, italiano, francés, neerlandés, español, portugués, sueco, danés, noruego, finés, polaco).
- Antena de lámina DAB+ activa para una recepción óptima.

Conexiones:

- 1 entrada de antena (SMB)
- 1 salida de audio/auriculares (conector jack de 3,5 mm)
- 1 entrada de alimentación (a través de USB-C)

Dimensiones / Peso:

- 105 x 70 x 16,8 mm (An/Al/Pr)
- 92 g (neto)

Aviso legal

Información sobre conformidad

Por la presente, la empresa Telestar GmbH declara que los siguientes dispositivos cumplen los requisitos básicos y el resto de disposiciones pertinentes de las directivas:

- 2014/53/EU (Radio Equipment Directive – RED)
- 2011/65/EU + 2015/863/EU (RoHS)
- 1907/2006 (REACH)

Telestar TOP CAR 2 (N.º de art. 5700004)

La declaración de conformidad completa está disponible en Telestar GmbH y se puede consultar en línea en: www.telestar.de/support/dl



Exención de responsabilidad

Este manual de instrucciones ha sido elaborado con el mayor cuidado. No obstante, no asumimos ninguna responsabilidad por posibles errores, erratas o datos incorrectos. Nos reservamos el derecho a realizar modificaciones y mejoras técnicas. El uso del producto es responsabilidad exclusiva del usuario.

Aviso legal

Símbolos e indicaciones



Los aparatos viejos no deben desecharse con la basura doméstica. La ley obliga a entregar los aparatos eléctricos y electrónicos viejos en los puntos de recogida municipales. Las pilas y baterías deben tratarse de forma adecuada antes de su eliminación.

WEEE-Reg.-Nr.: DE49015927



El embalaje de este producto está fabricado con materiales ecológicos que pueden reciclarse. Deseche el embalaje y los materiales de relleno de acuerdo con las normas locales de separación de residuos.



Nota sobre la eliminación de la batería integrada

Este dispositivo contiene una batería integrada que no puede ser extraída por el usuario. La batería no debe desecharse con la basura doméstica. Al desechar el dispositivo, la batería será retirada y reciclada de forma adecuada por empresas de eliminación de residuos autorizadas. Entregue el dispositivo en un punto de recogida adecuado para residuos eléctricos. Las baterías que contienen sustancias nocivas están marcadas con el símbolo de un contenedor de basura tachado y los símbolos químicos Pb (plomo), Cd (cadmio) o Hg (mercurio).

Cd
Hg
Pb

Version 1.0 (01/2026)

TELESTAR GmbH, Brückenstraße 2a, D-97618 Niederlauer
Telefon: 09771 / 63567-200, Fax: 09771 / 63567-144
www.telestar.de, info@telestar.de