

TELESTAR[®]

TOP CAR 2

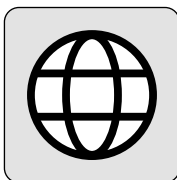


manuale d'uso

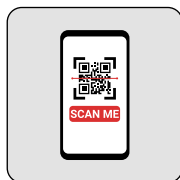
Bedienungsanleitung · User manual · Manuel d'utilisation
Manuale d'uso · Manual de usuario · Handleiding · Příručka
Instrukcja obsługi · Használati útmutató · Manual de utilizare
Brukermanual · Användarmanual · Käyttöohje · Brugervejledning
Návod na použitie · Manual do utilizador
Ръководство за употреба · Navodila za uporabo
Upute za uporabu · Εγχειρίδιο χρήσης · Kasutusjuhend
Lietošanas pamācība · Naudojimo vadovas



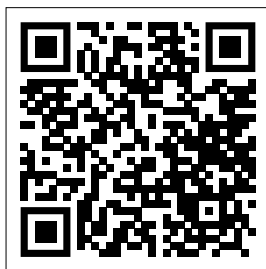
Manual



Languages



Scan me!



<https://www.telestar.de/support/dl/>

1. Avvertenze di sicurezza	04
2. Contenuto della fornitura	05
3. Panoramica e collegamenti	06
4. Installazione	08
4.1 Primi passi	08
4.2 Installazione nel veicolo	09
5. Prima messa in funzione	11
6. Funzionamento	12
6.1 Funzionamento DAB	12
6.1.1 Richiamare l'elenco dei canali e selezionare un canale	12
6.1.2 Salvare le stazioni preferite	12
6.1.3 Richiamare le stazioni preferite	13
6.2 Impostazione della frequenza TX (trasmissione FM)	13
6.2.1 Impostazione della frequenza TX	13
6.2.2 Sintonizzare l'autoradio sulla frequenza TX	13
6.3 Scheda SD	14
6.3.1 Inserimento della scheda microSD	14
6.3.2 Avvio della modalità musica SD	14
6.3.3 Controllo della riproduzione musicale	14
6.4 Riproduzione Bluetooth	15
6.4.1 Attivare il Bluetooth	15
6.4.2 Associare lo smartphone (pairing)	15
6.5 Impostazioni di sistema	16
6.5.1 Volume	16
6.5.2 Trasmettitore FM	16
6.5.3 Ora	16
6.5.4 Illuminazione	17
6.5.5 Lingua	17
6.5.6 Impostazioni di fabbrica	17
6.5.7 Versione software	17
7. Risoluzione dei problemi	18
8. Dati tecnici	19

1. Avvertenze di sicurezza

Informazioni generali

Leggere attentamente queste istruzioni prima dell'uso e conservarle in un luogo sicuro. Non utilizzare né conservare il dispositivo in prossimità di bambini senza sorveglianza.

Alimentazione elettrica

Il dispositivo deve essere alimentato esclusivamente tramite USB con tensione continua a 5 V. Utilizzare nel veicolo solo l'adattatore USB consigliato per l'accendisigari (12/24 V). Non effettuare collegamenti diretti a 12/24 V sul dispositivo.

Batteria integrata

Il dispositivo contiene una batteria fissa. Non aprire, danneggiare o riscaldare il dispositivo. Non esporlo a temperature superiori a 50 °C, alla luce diretta del sole o al fuoco. Non coprire il dispositivo per evitare il surriscaldamento. Non continuare a utilizzare il dispositivo se è visibilmente danneggiato.

Funzionamento in auto

Assicurarsi che il dispositivo sia fissato in modo sicuro, in modo che non possa scivolare durante la guida. Utilizzare il dispositivo solo a veicolo fermo o tramite il passeggero, per evitare distrazioni durante la guida.

Connessioni radio

La ricezione DAB+, FM e Bluetooth può essere influenzata da condizioni strutturali, altri dispositivi radio o fattori ambientali. Mantenere una distanza minima di 20 cm tra l'apparecchio e il corpo.

Schede di memoria

Utilizzare esclusivamente schede di memoria microSD compatibili. Non rimuovere la scheda di memoria durante la riproduzione.

Pulizia e manutenzione

Prima della pulizia, scollegare l'apparecchio dall'alimentazione elettrica. Pulire con un panno morbido e asciutto. Non utilizzare liquidi o detergenti. Le riparazioni devono essere eseguite solo da personale qualificato.

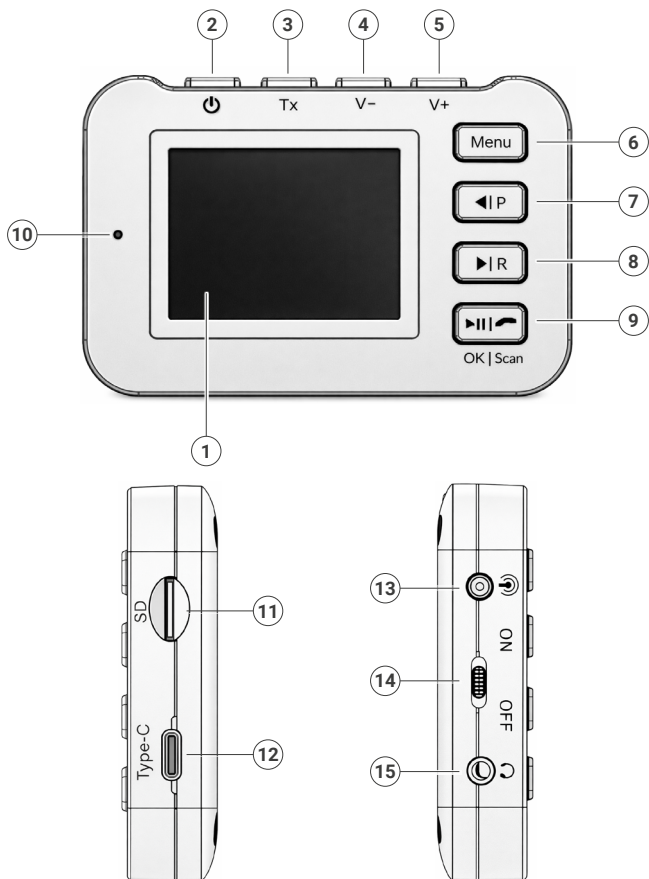
Smaltimento

Questo apparecchio non deve essere smaltito insieme ai rifiuti domestici. Smaltirlo secondo le norme locali relative ai rifiuti di apparecchiature elettriche ed elettroniche e alle batterie.

2. Contenuto della fornitura

- TELESTAR TOP CAR 2
- Supporto a ventosa con snodo sferico girevole per il parabrezza
- Supporto per bocchette di ventilazione
- Cavo di ricarica da USB-C a USB-A
- Adattatore di ricarica USB per accendisigari (doppio)
- Antenna attiva con connettore SMB e clip adesive per cavi (3 m)
- Manuale d'uso

3. Panoramica e collegamenti



3. Panoramica e collegamenti

1. Display

Visualizza informazioni quali emittente, frequenza, volume e modalità operativa.

2. Tasto di accensione/standby

- Accende l'apparecchio quando è in modalità standby
- Mette l'apparecchio in modalità standby quando è acceso

3. Tasto TX

Richiamo e impostazione della frequenza di trasmissione.

4. V- (Volume giù)

Riduce il volume.

5. V+ (Volume su)

Aumenta il volume.

6. Tasto Menu

Apre il menu principale del dispositivo.

7. ◀ | P (Sinistra / Emittente precedente)

- Navigazione a sinistra / voce di menu precedente
- Ricerca delle emittenti verso il basso (TUNE-) nel menu principale
- P: tenere premuto mentre è in esecuzione una stazione DAB per salvare la stazione corrente su un tasto preferito.

8. ▶ | R (Destra / Stazione successiva)

- Navigazione verso destra / voce di menu successiva.
- Ricerca stazioni verso l'alto (TUNE+) nel menu principale.
- R: tenere premuto per richiamare le stazioni preferite salvate.

9. ▶|| | | OK | Scan

- Conferma delle selezioni di menu (OK)
- Avvio o pausa della riproduzione in modalità Bluetooth
- Accettazione o terminazione di una chiamata in modalità vivavoce
- Ricerca automatica delle stazioni in modalità DAB

10. Microfono

Microfono integrato per funzioni vivavoce.

11. Slot per schede SD

Slot per schede SD.

12. Connettore USB-C (5 V, 1 A)

Connettore per ricaricare il dispositivo tramite USB-C.

13. Connettore antenna

Connettore per l'antenna esterna.

14. ON/OFF

Accende o spegne il dispositivo.

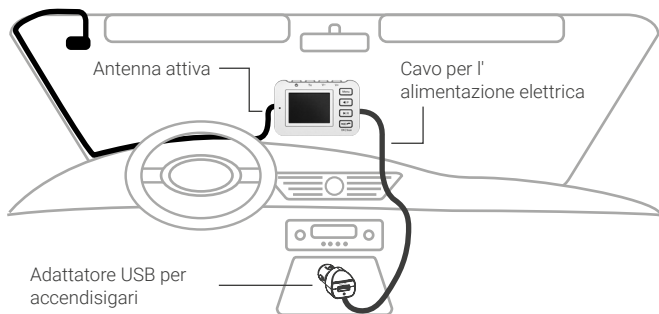
15. Connettore cuffie

Utilizzabile anche per il collegamento alla presa AUX dell'autoradio, se non è possibile stabilire una connessione Bluetooth.

4. Installazione

4.1 Primi passi

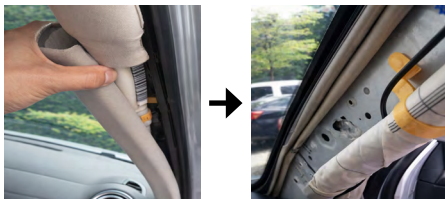
1. Disimballare l'apparecchio e verificarne la completezza.
2. Montare l'antenna a disco DAB+ (come illustrato):
 - Fissare l'elemento dell'antenna al parabrezza (il più in alto possibile).
 - Applicare la pellicola di massa/terra su una parte metallica adeguata della carrozzeria (pulita e priva di grasso).
3. Inserire la spina dell'antenna nel connettore dell'antenna (13) sull'apparecchio.
4. Collegare l'alimentazione:
 - Nel veicolo tramite accendisigari 12/24 V con adattatore USB, oppure
 - in alternativa tramite USB-C (5 V).
5. Accendere l'apparecchio e avviare una ricerca automatica delle stazioni DAB+.



4. Installazione

4.2 Installazione nel veicolo

Fase 1: rimuovere con cautela il rivestimento in plastica del montante anteriore.



Fase 2: rimuovere la pellicola protettiva dall'antenna.



Fase 3: far passare il cavo dell'antenna lungo il montante anteriore come mostrato nella figura, fissarlo saldamente e rimontare il rivestimento in plastica del montante anteriore.



4. Installazione

Fase 4: montare il dispositivo nel veicolo.

Per il montaggio dell'apparecchio sono disponibili due opzioni di fissaggio. Scegliete quella più adatta al vostro veicolo.

Opzione A: montaggio sull'ugello di ventilazione

1. Fissare saldamente il supporto di ventilazione a un ugello di ventilazione adeguato. Assicurarsi che le fessure di ventilazione non vengano danneggiate e rimangano mobili.
2. Posizionare il dispositivo sul supporto. Il dispositivo è tenuto in posizione magneticamente e si allinea automaticamente in modo corretto.

Opzione B: montaggio con ventosa sul parabrezza

1. Pulire accuratamente la zona desiderata del parabrezza affinché la ventosa aderisca in modo ottimale.
2. Fissare il supporto a ventosa al parabrezza e premere con forza.
3. Posizionare il dispositivo sul supporto. Anche in questo caso il dispositivo viene fissato magneticamente.



Fase 5: collegare l'antenna e avviare la ricezione DAB+

1. Inserire il connettore dell'antenna nella presa dell'antenna dell'apparecchio.
2. Collegare l'apparecchio tramite il cavo USB-C all'adattatore USB per l'accendisigari (12/24 V) e inserirlo nell'accendisigari del veicolo.
3. Accendere il dispositivo (14) e impostare la frequenza TX (vedere il punto 6.2
4. Impostazione della frequenza TX).
5. Una volta completata l'impostazione, è possibile ricevere e riprodurre le stazioni radio DAB+.

5. Prima messa in funzione

Alla prima accensione dell'apparecchio, viene avviata automaticamente una ricerca delle stazioni DAB+. In questo modo vengono cercate e memorizzate tutte le stazioni radio DAB+ disponibili nella vostra regione. La ricerca dura solitamente 1-2 minuti. Si prega di non interrompere il processo per ottenere un elenco completo delle stazioni.

Impostazione della lingua del menu:

Al primo avvio, la lingua del menu dell'apparecchio è impostata di default sull'inglese. Per poter utilizzare comodamente l'apparecchio, si consiglia di impostare la lingua desiderata (ad es. tedesco).

Procedura:

1. Tenere premuto il tasto Menu per aprire il menu principale.
2. Selezionare Impostazioni e confermare con OK.
3. Selezionare Lingua e confermare con OK.
4. Selezionare la lingua desiderata e confermare con OK.

Navigazione nel menu:

- ◀ | **P**: voce di menu precedente
- ▶ | **R**: voce di menu successiva
- ▶▶ | **OK**: Conferma selezione

6. Funzionamento

6.1 Funzionamento DAB

Se nella vostra regione è disponibile il Digital Audio Broadcasting (DAB+), l'apparecchio può ricevere stazioni radio digitali.

1. Tenere premuto il tasto Menu per aprire il menu principale.
2. Selezionare l'icona DAB e confermare con OK.

Nota:

La ricerca automatica delle stazioni DAB+ viene eseguita già al primo avvio dell'apparecchio. Le stazioni trovate vengono automaticamente memorizzate nell'elenco delle stazioni.

Se necessario, è possibile avviare manualmente una nuova ricerca delle stazioni in qualsiasi momento (ad es. dopo aver cambiato posizione). A tal fine, tenere premuto il tasto ►| OK in modalità DAB+. La ricerca delle stazioni verrà quindi riavviata.

6.1.1 Richiamare l'elenco dei canali e selezionare un canale

1. Premere il tasto ◀ | P o ► | R per aprire l'elenco dei canali.
2. Scorrere l'elenco con i tasti ◀ | P (canale precedente) e ► | R (canale successivo).
3. Confermare il canale desiderato con OK per riprodurlo.

Nota:

Premendo brevemente il tasto Menu si torna al menu principale. Tenendo premuto il tasto Menu si apre il sottomenu o le impostazioni di sistema.

6.1.2 Salvare le stazioni preferite

1. Selezionare una stazione DAB e assicurarsi che sia in riproduzione.
2. Tenere premuto il tasto ◀ | P per aprire la modalità di memorizzazione dei preferiti.
3. Selezionare uno spazio di memoria con ◀ | P o ► | R.
4. Confermare con OK per memorizzare la stazione.

È possibile memorizzare fino a 40 stazioni preferite.

6. Funzionamento

6.1.3 Richiamare le stazioni preferite

1. In modalità DAB, tenere premuto il tasto ► | R per aprire l'elenco dei preferiti.
2. Selezionare la stazione preferita desiderata con ◀ | P o ► | R.
3. Confermare con OK per riprodurre la stazione.

6.2 Impostazione della frequenza TX (trasmissione FM)

6.2.1 Impostazione della frequenza TX

1. Premere il tasto TX per richiamare l'impostazione della frequenza di trasmissione.
2. Utilizzare i tasti ◀ | P o ► | R per impostare la frequenza FM desiderata nell'intervallo compreso tra 87,5 MHz e 108 MHz.
3. Per evitare interferenze, selezionare una frequenza libera su cui non trasmettono emittenti radio locali nella propria zona.
4. Confermare la frequenza impostata con OK.

6.2.2 Sintonizzare l'autoradio sulla frequenza TX

1. Ora sintonizzate l'autoradio sulla stessa frequenza FM.
2. Il segnale audio (radio DAB+, musica o telefono) del dispositivo viene ora riprodotto tramite l'autoradio.

Nota sulla qualità ottimale del suono:

- Utilizzare una frequenza FM libera e non occupata.
- In caso di interferenze, cambiare la frequenza TX può migliorare la qualità della ricezione.

6. Funzionamento

6.3 Scheda SD

L'adattatore DAB+ supporta la riproduzione di file musicali MP3 tramite una scheda microSD (scheda TF). La scheda microSD non è inclusa nella confezione!

6.3.1 Inserimento della scheda microSD

1. Inserisci una scheda microSD adeguata con una capacità massima di 512 GB nello slot per schede SD del dispositivo. Assicurati che i contatti della scheda microSD siano rivolti verso l'alto, in direzione del display.


6.3.2 Avvio della modalità musica SD

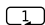
1. Premere il tasto Menu per aprire il menu principale.
2. Selezionare l'icona SD e confermare con OK per avviare la modalità SD Music.

6.3.3 Controllo della riproduzione musicale

1. ◀ | P: titolo precedente
2. ▶ | R: titolo successivo
3. ▶|| OK: Avvia o mette in pausa la riproduzione

Tenere premuto il tasto ▶|| OK per passare da una modalità di riproduzione all'altra. La modalità attualmente attiva viene indicata da un simbolo corrispondente nella parte inferiore destra del display:

 Tutti i brani vengono riprodotti in ordine sequenziale e, una volta terminato l'ultimo brano, vengono riprodotti nuovamente.

 Il brano attualmente in riproduzione viene ripetuto continuamente.

 I brani vengono riprodotti in ordine casuale.

Note:

- Formato file supportato: MP3
- I file MP3 devono essere memorizzati nella directory principale (directory root) della scheda microSD. I file presenti nelle sottocartelle non vengono riconosciuti.
- Utilizzare esclusivamente schede microSD compatibili (max. 512 GB).
- Non rimuovere la scheda microSD durante la riproduzione.

6. Funzionamento

6.4 Riproduzione Bluetooth

L'adattatore DAB+ supporta la riproduzione musicale tramite Bluetooth e la funzione vivavoce con il vostro smartphone.

6.4.1 Attivare il Bluetooth

1. Premere il tasto Menu per aprire il menu principale.
2. Selezionare l'icona Bluetooth (BT) e confermare con OK per avviare la modalità Bluetooth.

6.4.2 Associare lo smartphone (pairing)

1. Attivare il Bluetooth sullo smartphone.
2. Selezionare "TELESTAR TOP CAR 2" dall'elenco dei dispositivi Bluetooth disponibili.
3. Una volta completato l'accoppiamento, lo smartphone collegato verrà visualizzato sul display.

Nota sulla riconnessione:

La connessione Bluetooth non viene ripristinata automaticamente se lo smartphone è stato temporaneamente fuori portata o se il Bluetooth è stato disattivato e riattivato.

In questo caso, è necessario ristabilire manualmente la connessione tenendo premuto il tasto ►|| **OK** sul dispositivo.

Di solito non è necessario ripetere l'accoppiamento nel menu dello smartphone.

6. Funzionamento

6.5 Impostazioni di sistema

Nelle impostazioni di sistema è possibile regolare funzioni di base quali volume, ora, display, lingua e impostazioni di sistema.

6.5.1 Volume

1. Premere V+ o V- per impostare il volume desiderato.

6.5.2 Trasmettitore FM

1. FM Switch: questa opzione consente di attivare o disattivare il trasmettitore FM.

ON: la trasmissione FM è attiva (il segnale viene inviato all'autoradio)

OFF: la trasmissione FM è disattivata

2. Frequenza TX: qui è possibile impostare la frequenza di trasmissione del trasmettitore FM. Impostare una frequenza FM libera e confermare con OK.

Nota: Se l'interruttore FM è disattivato (OFF), non viene trasmesso alcun suono tramite FM, anche se è impostata una frequenza TX.

6.5.3 Ora

L'ora e la data vengono impostate automaticamente tramite il segnale DAB+. Questa funzione può essere regolata nel sottomenu "Aggiornamento automatico".

Nota:

le impostazioni effettuate manualmente vengono sovrascritte non appena vengono ricevute nuovamente le informazioni relative all'ora o alla data tramite un segnale DAB+.

Impostazione manuale dell'ora e della data:

1. Premere il tasto Menu per aprire il menu principale.
2. Selezionare Impostazioni di sistema e confermare con OK.
3. Selezionare Ora/Data e confermare con OK.
4. Selezionare il formato 12 o 24 ore.
5. Selezionare Imposta ora/data.
6. Imposta l'ora e la data con i tasti di navigazione e conferma con OK.
7. Seleziona Formato data per passare da un formato di visualizzazione all'altro.

6. Funzionamento

6.5.4 Illuminazione

1. Selezionare una delle seguenti opzioni:
 - Dimmeraggio dopo: intervallo di tempo dopo il quale la luminosità del display viene ridotta
 - Luminosità: luminosità del display quando è acceso
 - Luminosità dimmer: luminosità del display in modalità standby
2. Impostare il valore desiderato e confermare con OK.

6.5.5 Lingua

1. Selezionare la lingua e confermare con OK.
2. Selezionare la lingua desiderata per il menu e confermare con OK.

6.5.6 Impostazioni di fabbrica

1. Selezionare Impostazioni di fabbrica e confermare con OK.
2. Selezionare Sì per ripristinare il dispositivo o No per annullare l'operazione.

Nota:

Il ripristino delle impostazioni di fabbrica comporta la cancellazione di tutte le stazioni memorizzate, dei preferiti e delle impostazioni.

6.5.7 Versione software

1. Selezionare Versione software e confermare con OK.
2. Viene visualizzata la versione software attualmente installata.

7. Risoluzione dei problemi

Sintomo	Possibile causa / Soluzione
Il dispositivo non si accende	Controllare l'alimentazione tramite l'accendisigari o USB-C. Controllare i cavi e l'adattatore USB.
Il display rimane spento	Assicurarsi che l'accensione del veicolo sia inserita. Controllare la luminosità del display nelle impostazioni di sistema.
Nessun suono dall'autoradio	Verificare che la frequenza TX sia impostata in modo identico sul dispositivo e sull'autoradio. Selezionare una frequenza FM libera.
Rumori di disturbo o fruscii	Cambia la frequenza TX ed evita le stazioni FM occupate.
Nessuna ricezione DAB+	Controllare il collegamento dell'antenna e il montaggio dell'antenna. Avviare una nuova ricerca delle stazioni DAB+.
La ricezione DAB+ si interrompe	A causa della ricezione (ad es. gallerie, zone rurali). Ottimizzare la posizione dell'antenna, se necessario.
Cattiva ricezione DAB+ / Interferenze	Utilizzare esclusivamente adattatori USB adeguati con sufficiente soppressione dei disturbi. Alimentatori USB non adeguati o di qualità scadente possono compromettere la ricezione DAB+.
Connessione Bluetooth non possibile	Attivare il Bluetooth sullo smartphone, disconnettere le vecchie connessioni e ricollegarsi.
Nessun suono durante la riproduzione Bluetooth	Controllare il volume sul dispositivo e sullo smartphone. Attivare la modalità Bluetooth.
La scheda microSD non viene riconosciuta	Utilizzare solo schede microSD fino a un massimo di 512 GB. Inserire correttamente la scheda.
Il dispositivo non risponde più	Scollegare brevemente l'alimentazione elettrica o eseguire un ripristino delle impostazioni di fabbrica.

8. Dati tecnici

Caratteristiche prestazionali:

- Adattatore per autoradio DAB+ con DLS (Dynamic Label Segment)
- Display LCD a colori da 2,4" dimmerabile
- Batteria integrata (200 mAh)
- Alimentazione tramite USB (5 V), funzionamento in auto tramite accendisigari da 12/24 V con adattatore USB
- Trasmissione wireless all'impianto stereo dell'auto tramite trasmettitore FM o uscita line-out/cuffie
- Bluetooth 5.0 per vivavoce e ricezione di musica dallo smartphone
- Gamma di frequenza Bluetooth: 2,4-2,48 GHz
- Potenza di trasmissione Bluetooth: max. 8 dBm
- Vivavoce integrato
- Ricerca automatica delle stazioni DAB+ disponibili
- Service Following: il dispositivo cerca automaticamente una frequenza alternativa quando si esce da un'area di trasmissione
- Passaggio automatico dalla riproduzione musicale alla modalità vivavoce in caso di chiamata in arrivo
- 40 memorie preferite
- Lettore MP3 tramite lettore di schede microSD (max. 512 GB)
- Formati musicali supportati: MP 3/WMA
- 12 lingue selezionabili
(inglese, tedesco, italiano, francese, olandese, spagnolo, portoghese, svedese, danese, norvegese, finlandese, polacco)
- Antenna a film DAB+ attiva per la migliore ricezione possibile

Connessioni:

- 1 ingresso antenna (SMB)
- 1 uscita audio/cuffie (jack da 3,5 mm)
- 1 ingresso alimentazione (tramite USB-C)

Dimensioni / Peso:

- 105 x 70 x 16,8 mm (B/H/D)
- 92 g (netto)

Note legali

Informazioni sulla conformità

Con la presente, la ditta Telestar GmbH dichiara che i seguenti apparecchi sono conformi ai requisiti fondamentali e alle altre disposizioni pertinenti delle direttive:

- 2014/53/EU (Radio Equipment Directive – RED)
- 2011/65/EU + 2015/863/EU (RoHS)
- 1907/2006 (REACH)

Telestar TOP CAR 2 (Codice articolo 5700004)

La dichiarazione di conformità completa è disponibile presso Telestar GmbH e può essere consultata online all'indirizzo: www.telestar.de/support/dl



Esclusione di responsabilità

Il presente manuale d'uso è stato redatto con la massima cura. Tuttavia, non ci assumiamo alcuna responsabilità per eventuali errori, refusi o indicazioni errate. Con riserva di modifiche e sviluppi tecnici. L'utilizzo avviene sotto la propria responsabilità.

Note legali

Simboli e avvertenze



I vecchi apparecchi non devono essere smaltiti insieme ai rifiuti domestici. La legge impone di consegnare i vecchi apparecchi elettrici ed elettronici ai centri di raccolta comunali. Le batterie e gli accumulatori devono essere trattati in modo adeguato prima dello smaltimento.

WEEE-Reg.-Nr.: DE49015927



L'imballaggio di questo prodotto è realizzato con materiali ecocompatibili che possono essere riciclati. Smaltire l'imballaggio e i materiali di riempimento in conformità con le normative locali sulla raccolta differenziata dei rifiuti.



Avviso relativo allo smaltimento della batteria integrata

Questo dispositivo contiene una batteria integrata che non può essere rimossa dall'utente. La batteria non deve essere smaltita insieme ai rifiuti domestici. Al momento dello smaltimento del dispositivo, la batteria verrà rimossa e riciclata in modo adeguato da aziende di smaltimento autorizzate. Per lo smaltimento, consegnare l'apparecchio a un centro di raccolta adeguato per i rifiuti elettrici. Le batterie che contengono sostanze nocive sono contrassegnate dal simbolo di un bidone della spazzatura barrato e dai simboli chimici Pb (piombo), Cd (cadmio) o Hg (mercurio).

Cd
Hg
Pb

Version 1.0 (01/2026)

TELESTAR GmbH, Brückenstraße 2a, D-97618 Niederlauer
Telefon: 09771 / 63567-200, Fax: 09771 / 63567-144
www.telestar.de, info@telestar.de