

# TELESTAR®

## TOP CAR 2



manuel d'utilisation

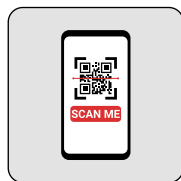
Bedienungsanleitung · User manual · Manuel d'utilisation  
Manuale d'uso · Manual de usuario · Handleiding · Příručka  
Instrukcja obsługi · Használati útmutató · Manual de utilizare  
Brukermanual · Användarmanual · Käyttöohje · Brugervejledning  
Návod na použitie · Manual do utilizador  
Ръководство за употреба · Navodila za uporabo  
Upute za uporabu · Εγχειρίδιο χρήσης · Kasutusjuhend  
Lietošanas pamācība · Naudojimo vadovas



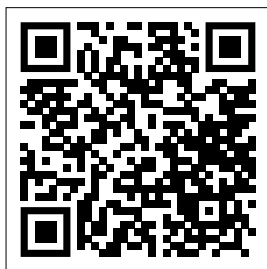
Manual



Languages



Scan me!



<https://www.telestar.de/support/dl/>

# Table des matières

<b>1. Consignes de sécurité</b> .....	04
<b>2. Contenu de la livraison</b> .....	05
<b>3. Aperçu et connexions</b> .....	06
<b>4. Installation</b> .....	08
4.1 Premiers pas.....	08
4.2 Installation dans le véhicule.....	09
<b>5. Première mise en service</b> .....	11
<b>6. Exploitation</b> .....	12
6.1 Fonctionnement DAB.....	12
6.1.1 Afficher la liste des chaînes et sélectionner une chaîne.....	12
6.1.2 Enregistrer les chaînes favorites.....	12
6.1.3 Appeler les chaînes favorites.....	13
6.2 Réglage de la fréquence TX (transmission FM).....	13
6.2.1 Réglage de la fréquence TX.....	13
6.2.2 Réglage de l'autoradio sur la fréquence TX.....	13
6.3 Carte SD.....	14
6.3.1 Insérer une carte microSD.....	14
6.3.2 Démarrer le mode Musique SD.....	14
6.3.3 Contrôler la lecture musicale.....	14
6.4 Lecture Bluetooth.....	15
6.4.1 Activer Bluetooth.....	15
6.4.2 Coupler un smartphone (appairage).....	15
6.5 Paramètres système.....	16
6.5.1 Volume sonore.....	16
6.5.2 Émetteur FM.....	16
6.5.3 Heure.....	16
6.5.4 Éclairage.....	17
6.5.5 Langue.....	17
6.5.6 Réglage d'usine.....	17
6.5.7 Version du logiciel.....	17
<b>7. Dépannage</b> .....	18
<b>8. Caractéristiques techniques</b> .....	19

# 1. Consignes de sécurité

## Généralités

Lisez attentivement ce mode d'emploi avant la mise en service et conservez-le. N'utilisez pas et ne laissez pas l'appareil sans surveillance à proximité d'enfants.

## Alimentation électrique

L'appareil doit être alimenté exclusivement via USB avec une tension continue de 5 V. Dans le véhicule, utilisez uniquement l'adaptateur USB recommandé pour l'allume-cigare (12/24 V). Ne raccordez pas l'appareil directement à une prise 12/24 V.

## Batterie intégrée

L'appareil contient une batterie intégrée. N'ouvrez pas, n'endommagez pas et ne chauffez pas l'appareil. Ne l'exposez pas à une chaleur supérieure à 50 °C, à la lumière directe du soleil ou au feu. Ne couvrez pas l'appareil afin d'éviter toute surchauffe. Cessez d'utiliser l'appareil s'il est visiblement endommagé.

## Utilisation dans un véhicule

Veillez à ce que l'appareil soit solidement fixé afin qu'il ne puisse pas glisser pendant la conduite. N'utilisez l'appareil qu'à l'arrêt ou par le passager afin d'éviter toute distraction pendant la conduite.

## Connexions radio

La réception DAB+, FM et Bluetooth peut être perturbée par des conditions structurelles, d'autres appareils radio ou des influences environnementales. Maintenez une distance minimale de 20 cm entre l'appareil et votre corps.

## Cartes mémoire

Utilisez uniquement des cartes mémoire microSD compatibles. Ne retirez pas la carte mémoire pendant la lecture.

## Nettoyage et entretien

Débranchez l'appareil avant de le nettoyer. Nettoyez-le avec un chiffon sec et doux. N'utilisez pas de liquides ou de produits nettoyants. Les réparations ne doivent être effectuées que par du personnel qualifié.

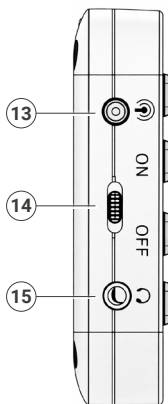
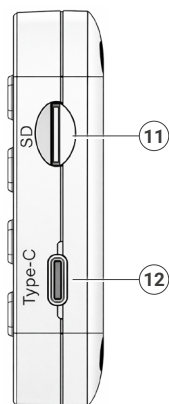
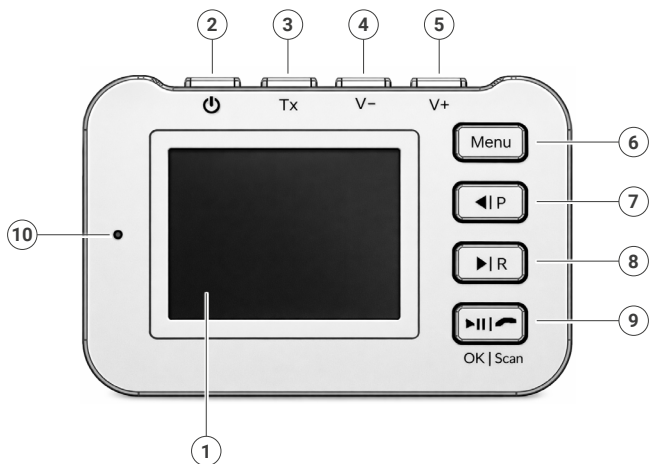
## Élimination

Cet appareil ne doit pas être jeté avec les ordures ménagères. Éliminez-le conformément aux réglementations locales relatives aux déchets d'équipements électriques et électroniques et aux piles.

## 2. Contenu de la livraison

- TELESTAR TOP CAR 2
- Support à ventouse avec articulation sphérique pivotante pour pare-brise
- Support pour fentes d'aération
- Câble de chargement USB-C vers USB-A
- Adaptateur de chargement USB pour allume-cigare (double)
- Antenne active avec connecteur MCX et clips de câble autocollants (3 m)
- Mode d'emploi

### 3. Aperçu et connexions



## 3. Aperçu et connexions

### 1. Écran

Affiche des informations telles que la station, la fréquence, le volume et le mode de fonctionnement.

### 2. Bouton marche/veille

- Allume l'appareil lorsqu'il est en mode veille
- Met l'appareil en mode veille lorsqu'il est allumé

### 3. Bouton TX

Appelle et règle la fréquence de transmission.

### 4. V- (Volume)

Réduit le volume.

### 5. V+ (Augmenter le volume)

Augmente le volume.

### 6. Bouton Menu

Ouvre le menu principal de l'appareil.

### 7. ◀ | P (Gauche / Station précédente)

- Navigation vers la gauche / élément de menu précédent
- Recherche de stations vers le bas (TUNE-) dans le menu principal
- P : maintenez enfoncé pendant la lecture d'une station DAB pour enregistrer la station actuelle sur une touche de favoris.

### 8. ▶ | R (droite / station suivante)

- Navigation vers la droite / élément de menu suivant
- Recherche de stations vers le haut (TUNE+) dans le menu principal
- R : maintenez enfoncé pour accéder aux stations favorites enregistrées.

### 9. ▶|| | | OK | Scan

- Confirmation des sélections dans les menus (OK)
- Démarrage ou pause de la lecture en mode Bluetooth
- Acceptation ou fin d'un appel en mode mains libres
- Recherche automatique des stations en mode DAB

### 10. Microphone

Microphone intégré pour les fonctions mains libres.

### 11. Emplacement pour carte SD

Emplacement pour cartes SD.

### 12. Port USB-C (5 V, 1 A)

Port pour charger l'appareil via USB-C.

### 13. Connecteur d'antenne

Connecteur pour l'antenne externe.

### 14. ON/OFF

Allume ou éteint l'appareil.

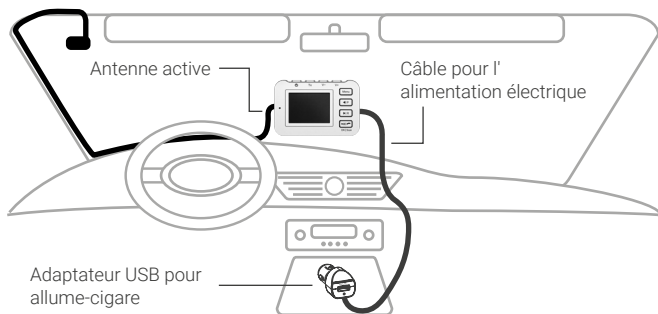
### 15. Prise casque

Également pour la connexion à la prise AUX de l'autoradio lorsqu'aucune connexion Bluetooth n'est possible.

## 4. Installation

### 4.1 Premiers pas

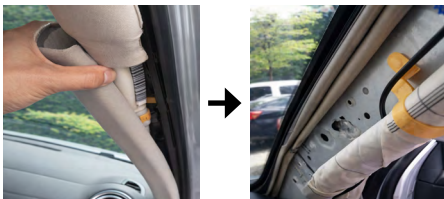
1. Déballez l'appareil et vérifiez qu'il est complet.
2. Installez l'antenne DAB+ pour pare-brise (conformément à l'illustration) :
  - Fixez l'élément d'antenne au pare-brise (le plus haut possible).
  - Fixez la feuille de masse/de mise à la terre sur une partie métallique appropriée de la carrosserie (propre, sans graisse).
3. Branchez la fiche d'antenne dans la prise d'antenne (13) de l'appareil.
4. Raccordez l'alimentation électrique :
  - dans le véhicule via l'allume-cigare 12/24 V avec adaptateur USB, ou
  - alternativement via USB-C (5 V).
5. Allumez l'appareil et lancez une recherche automatique des stations DAB+.



## 4. Installation

### 4.2 Installation dans le véhicule

**Étape 1 :** retirez délicatement le revêtement en plastique du montant A.



**Étape 2 :** retirer le film protecteur de l'antenne.



**Étape 3 :** faites passer le câble d'antenne le long du montant A comme indiqué sur l'illustration, fixez-le solidement, puis remettez en place le revêtement en plastique du montant A.



## 4. Installation

**Étape 4 :** monter l'appareil dans le véhicule.

Deux options de fixation sont disponibles pour le montage de l'appareil. Choisissez celle qui convient à votre véhicule.

### **Option A : montage sur la buse de ventilation**

1. Fixez solidement le support de ventilation à une buse de ventilation appropriée. Veillez à ne pas endommager les fentes d'aération et à ce qu'elles restent mobiles.
2. Placez l'appareil sur le support. L'appareil est maintenu par aimantation et s'aligne automatiquement dans la bonne position.

### **Option B : montage avec ventouse sur le pare-brise**

1. Nettoyez soigneusement l'emplacement souhaité sur le pare-brise afin que la ventouse adhère parfaitement.
2. Fixez le support à ventouse sur le pare-brise et appuyez fermement.
3. Placez l'appareil sur le support. Ici aussi, l'appareil est fixé magnétiquement.



**Étape 5 :** brancher l'antenne et démarrer la réception DAB+

1. Branchez la fiche d'antenne dans la prise d'antenne de l'appareil.
2. Reliez l'appareil à l'adaptateur USB pour allume-cigare (12/24 V) à l'aide du câble USB-C et branchez celui-ci dans l'allume-cigare du véhicule.
3. Allumez l'appareil (14) et réglez la fréquence TX (voir point 6.2 Réglage de la fréquence TX).
4. Une fois le réglage effectué, vous pouvez recevoir et écouter les stations de radio DAB+.

## 5. Première mise en service

Lorsque vous allumez l'appareil pour la première fois, une recherche automatique des stations DAB+ est lancée. Toutes les stations de radio DAB+ disponibles dans votre région sont recherchées et enregistrées. La recherche dure généralement 1 à 2 minutes. Veuillez ne pas interrompre le processus afin d'obtenir une liste complète des stations.

### Régler la langue du menu :

Lors de la première mise en service, la langue du menu de l'appareil est réglée par défaut sur l'anglais. Afin de pouvoir utiliser l'appareil de manière confortable, nous vous recommandons de régler la langue souhaitée (par exemple l'allemand).

### Procédure:

1. Appuyez sur la touche Menu et maintenez-la enfoncée pour ouvrir le menu principal.
2. Sélectionnez Set et confirmez avec OK.
3. Sélectionnez Language et confirmez avec OK.
4. Sélectionnez la langue souhaitée et confirmez avec OK.

### Navigation dans le menu :

- ◀ | **P**: Option de menu précédente
- ▶ | **R**: option de menu suivante
- ▶▶ | **OK**: Confirmer la sélection

## 6. Exploitation

### 6.1 Fonctionnement DAB

Si la diffusion audio numérique (DAB+) est disponible dans votre région, l'appareil peut capter les stations de radio numériques.

1. Appuyez sur la touche Menu et maintenez-la enfoncée pour ouvrir le menu principal.
2. Sélectionnez l'icône DAB et confirmez avec OK.

#### **Remarque:**

La recherche automatique des stations DAB+ est effectuée dès la première mise en service de l'appareil. Les stations trouvées sont automatiquement enregistrées dans la liste des stations.

Une nouvelle recherche des stations peut être lancée manuellement à tout moment si nécessaire (par exemple après un changement d'emplacement). Pour ce faire, appuyez sur la touche **||** | **OK** et maintenez-la enfoncée en mode DAB+. La recherche des stations redémarre alors.

#### **6.1.1 Afficher la liste des chaînes et sélectionner une chaîne**

1. Appuyez sur la touche ◀ | P ou ▶ | R pour ouvrir la liste des stations.
2. Naviguez dans la liste à l'aide des touches ◀ | P (station précédente) et ▶ | R (station suivante).
3. Confirmez la station souhaitée avec OK pour la lire.

#### **Remarque :**

Une brève pression sur la touche Menu vous ramène au menu principal. En maintenant la touche Menu enfoncée, vous ouvrez le sous-menu ou les paramètres système.

#### **6.1.2 Enregistrer les chaînes favorites**

1. Sélectionnez une station DAB et assurez-vous qu'elle est en cours de lecture.
2. Appuyez sur la touche ◀ | P et maintenez-la enfoncée pour ouvrir le mode de mémorisation des favoris.
3. Sélectionnez un emplacement mémoire à l'aide des touches ◀ | P ou ▶ | R.
4. Confirmez avec OK pour enregistrer la station.

Il est possible d'enregistrer jusqu'à 40 stations favorites.

## 6. Exploitation

### 6.1.3 Appeler les chaînes favorites

1. En mode DAB, appuyez sur la touche ► | R et maintenez-la enfoncée pour ouvrir la liste des favoris.
2. Sélectionnez la station favorite souhaitée à l'aide des touches ◀ | P ou ► | R.
3. Confirmez avec OK pour écouter la station.

### 6.2 Réglage de la fréquence TX (transmission FM)

#### 6.2.1 Réglage de la fréquence TX

1. Appuyez sur la touche TX pour accéder au réglage de la fréquence d'émission.
2. À l'aide des touches ◀ | P ou ► | R, réglez la fréquence FM souhaitée dans la plage comprise entre 87,5 MHz et 108 MHz.
3. Dans la mesure du possible, choisissez une fréquence libre sur laquelle aucune station de radio locale n'émet dans votre région afin d'éviter les interférences.
4. Confirmez la fréquence réglée avec OK.

#### 6.2.2 Réglage de l'autoradio sur la fréquence TX

1. Réglez maintenant votre autoradio sur la même fréquence FM.
2. Le signal audio (radio DAB+, musique ou téléphone) de l'appareil est désormais diffusé via l'autoradio.

#### Remarque concernant la qualité sonore optimale :

- Utilisez une fréquence FM libre et non occupée.
- En cas d'interférences, changer la fréquence TX peut améliorer la qualité de réception.

## 6. Exploitation

### 6.3 Carte SD

L'adaptateur DAB+ prend en charge la lecture de fichiers musicaux MP3 via une carte microSD (carte TF). La carte microSD n'est pas fournie !

#### 6.3.1 Insérer une carte microSD

1. Insérez une carte microSD appropriée d'une capacité maximale de 512 Go dans le logement pour carte SD de l'appareil. Veillez à ce que les contacts de la carte microSD soient orientés vers le haut, en direction de l'écran.

#### 6.3.2 Démarrer le mode Musique SD

1. Appuyez sur la touche Menu pour ouvrir le menu principal.
2. Sélectionnez l'icône SD et confirmez avec OK pour démarrer le mode musique SD.


#### 6.3.3 Contrôler la lecture musicale

1. ◀ | P: titre précédent
2. ▶ | R: titre suivant
3. ▶|| | OK: Démarrer ou mettre en pause la lecture

Appuyez sur la touche ▶|| | OK et maintenez-la enfoncée pour passer d'un mode de lecture à l'autre. Le mode actuellement actif est indiqué par un symbole correspondant en bas à droite de l'écran :

 Tous les titres sont lus en continu et sont relus après le dernier titre.

 Le titre en cours de lecture est répété en continu.

 Les titres sont lus dans un ordre aléatoire.

#### **Remarques :**

- Format de fichier pris en charge : MP3
- Les fichiers MP3 doivent être enregistrés dans le répertoire principal (répertoire racine) de la carte microSD. Les fichiers enregistrés dans des sous-dossiers ne sont pas reconnus.
- Utilisez exclusivement des cartes microSD compatibles (max. 512 Go).
- Ne retirez pas la carte microSD pendant la lecture.

## 6. Exploitation

### 6.4 Lecture Bluetooth

L'adaptateur DAB+ prend en charge la lecture de musique via Bluetooth ainsi que la fonction mains libres avec votre smartphone.

#### **6.4.1 Activer Bluetooth**

1. Appuyez sur la touche Menu pour ouvrir le menu principal.
2. Sélectionnez l'icône Bluetooth (BT) et confirmez avec OK pour démarrer le mode Bluetooth.

#### **6.4.2 Coupler un smartphone (appairage)**

1. Activez le Bluetooth sur votre smartphone.
2. Sélectionnez « TELESTAR TOP CAR 2 » dans la liste des appareils Bluetooth disponibles.
3. Une fois le couplage effectué, le smartphone connecté s'affiche à l'écran.

#### **Remarque concernant la reconnexion :**

La connexion Bluetooth n'est pas rétablie automatiquement si le smartphone était hors de portée pendant un certain temps ou si le Bluetooth a été désactivé puis réactivé.

Dans ce cas, la connexion doit être rétablie manuellement en appuyant longuement sur la touche ►|| **OK** de l'appareil.

En règle générale, il n'est pas nécessaire de procéder à un nouvel appairage dans le menu du smartphone.

## 6. Exploitation

### 6.5 Paramètres système

Dans les paramètres système, vous pouvez régler les fonctions de base telles que le volume, l'heure, l'affichage, la langue et les paramètres système.

#### 6.5.1 Volume sonore

1. Appuyez sur V+ ou V- pour régler le volume souhaité.

#### 6.5.2 Émetteur FM

1. FM Switch : cette option vous permet d'activer ou de désactiver l'émetteur FM.  
ON : la transmission FM est active (le signal est envoyé à l'autoradio)  
OFF : la transmission FM est désactivée
2. Fréquence TX : vous pouvez régler ici la fréquence de transmission de l'émetteur FM. Réglez une fréquence FM libre et confirmez avec OK.

**Remarque :** si le commutateur FM est désactivé (OFF), aucun son n'est transmis par FM, même si une fréquence TX est réglée.

#### 6.5.3 Heure

L'heure et la date sont réglées automatiquement via le signal DAB+. Cette fonction peut être paramétrée dans le sous-menu « Mise à jour automatique ».

#### **Remarque :**

les réglages effectués manuellement sont écrasés dès que les informations relatives à l'heure ou à la date sont à nouveau reçues via un signal DAB+.

#### **Réglage manuel de l'heure et de la date :**

1. Appuyez sur la touche Menu pour ouvrir le menu principal.
2. Sélectionnez Paramètres système et confirmez avec OK.
3. Sélectionnez Heure/Date et confirmez avec OK.
4. Sélectionnez le format 12 ou 24 heures.
5. Sélectionnez Régler l'heure/la date.
6. Réglez l'heure et la date à l'aide des touches de navigation et confirmez avec OK.
7. Sélectionnez Format de la date pour basculer entre deux formats d'affichage.

## 6. Exploitation

### 6.5.4 Éclairage

1. Sélectionnez l'une des options suivantes :
  - Atténuation après : durée après laquelle la luminosité de l'écran est réduite
  - Luminosité : luminosité de l'écran lorsqu'il est allumé
  - Luminosité en mode veille : luminosité de l'écran en mode veille
2. Réglez la valeur souhaitée et confirmez avec OK.

### 6.5.5 Langue

1. Sélectionnez la langue et confirmez avec OK.
2. Sélectionnez la langue souhaitée pour le menu et confirmez avec OK.

### 6.5.6 Réglage d'usine

1. Sélectionnez Réglages d'usine et confirmez avec OK.
2. Sélectionnez Oui pour réinitialiser l'appareil ou Non pour annuler l'opération.

#### **Remarque :**

Lorsque vous rétablissez les réglages d'usine, toutes les chaînes enregistrées, les favoris et les réglages sont supprimés.

### 6.5.7 Version du logiciel

1. Sélectionnez Version du logiciel et confirmez avec OK.
2. La version du logiciel actuellement installée s'affiche.

## 7. Dépannage

Symptôme	Cause possible / Solution
L'appareil ne s'allume pas	Vérifiez l'alimentation électrique via l'allume-cigare ou le port USB-C. Vérifiez les câbles et l'adaptateur USB.
L'écran reste noir	Assurez-vous que le contact du véhicule est mis. Vérifiez la luminosité de l'écran dans les paramètres système.
Pas de son sur l'autoradio	Vérifiez que la fréquence TX est réglée de manière identique sur l'appareil et sur l'autoradio. Sélectionnez une fréquence FM libre.
Bruits parasites ou grésillements	Changez la fréquence TX et évitez les stations FM occupées.
Pas de réception DAB+	Vérifiez le raccordement et le montage de l'antenne. Lancez une nouvelle recherche des stations DAB+.
La réception DAB+ s'interrompt	En fonction de la réception (par exemple, tunnels, zones rurales). Optimisez la position de l'antenne si nécessaire.
Mauvaise réception DAB+ / perturbations	Utilisez exclusivement des adaptateurs USB adaptés avec un filtrage suffisant. Des alimentations USB inadaptées ou de mauvaise qualité peuvent nuire à la réception DAB+.
Connexion Bluetooth impossible	Activez le Bluetooth sur votre smartphone, déconnectez les anciennes connexions et reconnectez-vous.
Pas de son lors de la lecture Bluetooth	Vérifiez le volume sur l'appareil et sur le smartphone. Activez le mode Bluetooth.
La carte microSD n'est pas reconnue	Utilisez uniquement des cartes microSD d'une capacité maximale de 512 Go. Insérez correctement la carte.
L'appareil ne réagit plus	Débrancher brièvement l'alimentation électrique ou effectuer une réinitialisation d'usine.

## 8. Caractéristiques techniques

### Caractéristiques de performance :

- Adaptateur autoradio DAB+ avec DLS (Dynamic Label Segment)
- Écran couleur LCD 2,4 pouces à luminosité réglable
- Batterie intégrée (200 mAh)
- Alimentation via USB (5 V), fonctionnement dans le véhicule via allume-cigare 12/24 V à l'aide d'un adaptateur USB
- Transmission sans fil à l'autoradio via émetteur FM ou sortie ligne/casque
- Bluetooth 5.0 pour le kit mains libres et la réception de musique depuis un smartphone
- Gamme de fréquences Bluetooth : 2,4-2,48 GHz
- Puissance d'émission Bluetooth : max. 8 dBm
- Kit mains libres intégré
- Recherche automatique des stations DAB+ disponibles
- Service Following : l'appareil recherche automatiquement une autre fréquence lorsque vous quittez une zone de diffusion
- Passage automatique de la lecture musicale au mode mains libres lors d'un appel entrant
- 40 mémoires favorites
- Lecteur MP3 via lecteur de carte MicroSD (max. 512 Go)
- Formats musicaux pris en charge : MP 3/WMA
- 12 langues au choix  
(anglais, allemand, italien, français, néerlandais, espagnol, portugais, suédois, danois, norvégien, finnois, polonais)
- Antenne à feuille DAB+ active pour une réception optimale

### Connexions :

- 1 entrée antenne (MCX)
- 1 sortie audio / casque (jack 3,5 mm)
- 1 entrée d'alimentation (via USB-C)

### Dimensions / Poids :

- 105 x 70 x 16,8 mm (L/H/P)
- 92 g (net)

## Mentions légales

### Informations relatives à la conformité

Par la présente, la société Telestar GmbH déclare que les appareils suivants sont conformes aux exigences fondamentales et aux autres dispositions pertinentes des directives :

- 2014/53/EU (Radio Equipment Directive – RED)
- 2011/65/EU + 2015/863/EU (RoHS)
- 1907/2006 (REACH)

### Telestar TOP CAR 2 (Référence 5700004)

La déclaration de conformité complète est disponible auprès de Telestar GmbH et peut être consultée en ligne à l'adresse suivante : [www.telestar.de/support/dl](http://www.telestar.de/support/dl)



### Clause de non-responsabilité

Ce mode d'emploi a été rédigé avec le plus grand soin. Nous déclinons toutefois toute responsabilité en cas d'erreurs, de fautes d'impression ou d'informations erronées. Sous réserve de modifications et d'améliorations techniques. L'utilisation se fait sous votre propre responsabilité.

## Mentions légales

### Symboles et remarques



Les appareils usagés ne doivent pas être jetés avec les ordures ménagères. Vous êtes légalement tenu de déposer vos anciens appareils électriques et électroniques dans les points de collecte municipaux. Les piles et les batteries doivent être traitées de manière appropriée avant leur élimination.

**WEEE-Reg.-Nr.: DE49015927**



L'emballage de ce produit est composé de matériaux respectueux de l'environnement qui peuvent être recyclés. Veuillez éliminer l'emballage et les matériaux de remplissage conformément aux réglementations locales en matière de tri des déchets.



#### **Remarque concernant l'élimination de la batterie intégrée**

Cet appareil contient une batterie intégrée qui ne peut pas être retirée par l'utilisateur. La batterie ne doit pas être jetée avec les ordures ménagères. Lors de l'élimination de l'appareil, la batterie sera retirée et recyclée de manière appropriée par des entreprises d'élimination agréées. Veuillez déposer l'appareil dans un point de collecte approprié pour les déchets électriques. Les piles contenant des substances nocives sont identifiées par le symbole d'une poubelle barrée et les symboles chimiques Pb (plomb), Cd (cadmium) ou Hg (mercure).

**Cd**  
**Hg**  
**Pb**

Version 1.1 (06/2026)

TELESTAR GmbH, Brückenstraße 2a, D-97618 Niederlauer  
Telefon: 09771 / 63567-200, Fax: 09771 / 63567-144  
[www.telestar.de](http://www.telestar.de), [info@telestar.de](mailto:info@telestar.de)